

## **Jaarverslag 2021**

---

Stichting Scholen voor Christelijk Basisonderwijs Zeist  
en omstreken

Laan van Vollenhove 3045  
3706 LA Zeist  
030-6994259  
info@cbozeist.nl  
www.cbozeist.nl

**INHOUDSOPGAVE**

	<u>Pagina</u>
<b>Bestuursverslag</b>	
Algemeen instellingsbeleid	3
Financieel beleid	40
Financiële kengetallen	45
<b>Jaarrekening</b>	
Balans per 31 december 2021	47
Staat van baten en lasten 2021	48
Kasstroomoverzicht 2021	49
Grondslagen van waardering en resultaatbepaling	50
Toelichting op de te onderscheiden posten van de balans	56
Niet in de balans opgenomen rechten en verplichtingen	60
Toelichting op de te onderscheiden posten van de staat van baten en lasten	61
Bestemming van het resultaat	64
Gebeurtenissen na balansdatum	65
Verbonden partijen	66
Verantwoording subsidies	67
WNT-Verantwoording 2021	68
Gegevens over de rechtspersoon	78
Ondertekening door bestuurders en raad van toezicht	79
<b>Overige gegevens</b>	
Statutaire bepaling van het resultaat	81
Controleverklaring van de onafhankelijke accountant	82

# bestuursverslag 2021

Inclusief verslag intern toezicht



## Leren doen we samen

Op jouw school, met jouw plan, voor jouw toekomst

# Inhoudsopgave

## Voorwoord

### **1. Het schoolbestuur**

- 1.1 Profiel
- 1.2 Organisatie

### **2. Verantwoording van het beleid**

- 2.1 Onderwijs & kwaliteit
- 2.2 Personeel & professionalisering
- 2.3 Huisvesting & facilitaire zaken
- 2.4 Financieel beleid
- 2.5 Continuïteitsparagraaf

### **3. Verantwoording van de financiën**

- 3.1 Ontwikkelingen in meerjarig perspectief
- 3.2 Staat van baten en lasten en balans
- 3.3 Financiële positie

### **4. Verslag intern toezicht**

# Voorwoord



In dit bestuursverslag beschrijven we de belangrijkste ontwikkelingen binnen CBO Zeist over het jaar 2021. We maken gebruik van de informatie van de scholen, van evaluaties binnen directieberaad, gemeenschappelijke medezeggenschapsraad (GMR) en bestuur. Samen met de jaarrekening vormt dit bestuursverslag het jaarverslag van CBO Zeist.

Het bestuur van CBO Zeist vindt het vanzelfsprekend zich te verantwoorden aan iedereen die betrokken is bij onze stichting. We laten graag zien op welke wijze we omgaan met onze publieke taak: het verzorgen van kwalitatief goed christelijk onderwijs.

Door gebruik te maken van het verslagformat van de PO-raad voldoen wij aan de wettelijk verplichte eisen en hopen we bij te dragen aan meer uniformiteit in de verslaglegging van de sector.

2021 stond wederom in het teken van Corona. Met trots en waardering kijk ik naar al onze medewerkers die met hun enorme inzet en flexibiliteit alles hebben gegeven om het onderwijs aan onze leerlingen zoveel mogelijk door te laten gaan. Wat een veerkracht hebben zij laten zien en wat fantastisch dat leerlingen onder vrijwel alle omstandigheden bereikt konden worden en onderwijs konden blijven volgen.

In april 2021 zijn we aan de slag gegaan om in beeld te brengen wat de gevolgen van anderhalf jaar corona op onze leerlingen heeft gehad. We zagen dat de onderwijsresultaten slechts hier en daar vertragingen hadden opgelopen en signaleerden dat met name de sociaal-emotionele ontwikkeling van kinderen achterbleef bij wat wij gewend waren. Deze NPO-scans leiden tot herziene jaarplannen, waarin aandacht voor die sociaal-emotionele ontwikkeling en de opgelopen vertragingen.

In 2021 starten we een kwaliteitsimpuls op ons passend onderwijs. We zagen kansen om het beter te doen voor die leerlingen die meer uitdaging aankunnen en misschien wel hoogbegaafd zijn. Met een mooie kick-off in september start een traject dat leerkrachten beter toerust om deze doelgroep te herkennen en van een passend onderwijsaanbod te voorzien. We doen dit onder begeleiding van Novilo en gaan ervan uit dat deze manier van kijken naar leerlingen goed is voor alle leerlingen. Een definiëring van basisondersteuning binnen CBO Zeist legt hier een mooie basis onder en zal een richtlijn vormen om het aanbod van onze scholen nog beter te laten aansluiten op wat onze leerlingen nodig hebben

Een andere mooie ontwikkeling realiseren we door een directeur gedeeltelijk vrij te roosteren voor de portefeuille kwaliteit, zodat “zicht op kwaliteit” beter uit de verf komt en de dialoog over kwaliteitszorg op de scholen gestructureerd gevoerd wordt.

Het is geweldig om te zien dat ook in tijden van crisis veel mooie dingen gebeuren en ontstaan die het onderwijs beter maken.

We hebben het bestuursverslag zo compact mogelijk gehouden. In hoofdstuk 1 beschrijven

we de organisatie en haar doelen. In hoofdstuk 2 verantwoorden we uitgebreid de inhoudelijke ontwikkelingen binnen de stichting en in hoofdstuk 3 verantwoorden we de middelen. Middels links naar relevante documenten wordt ook detailinformatie voor geïnteresseerden toegevoegd.

We hopen dat u als lezer een goed beeld krijgt van CBO Zeist en nodigen u van harte uit te reageren op dit verslag en met ons de dialoog aan te gaan over de inhoud. Maakt u hiervoor gebruik van de contactpagina op onze website, <http://www.cbozeist.nl>

Paul-Dirk van Buuren,  
directeur bestuurder CBO Zeist

# 1. Het schoolbestuur

## 1.1 Profiel

### Missie & visie

Missie: CBO Zeist staat voor christelijk geïnspireerd, goed en eigentijds onderwijs. Kinderen ontwikkelen zich naar hun mogelijkheden tot vaardige, waardige en aardige burgers, die verantwoord en betrouwbaar kunnen participeren in onze dynamische samenleving. Onze medewerkers zijn goed voorbereid op hun opdracht en verbeteren zichzelf en hun onderwijs in samenspraak met ouders.

Visie: CBO Zeist is een aantrekkelijke onderwijsaanbieder en werkgever die zorgt voor leer- en werkplezier, kwaliteit en continuïteit. Onze scholen staan open voor alle leerlingen waarvan de ouders de christelijke identiteit en de pedagogische aanpak respecteren. Onze leerlingen gaan met plezier naar school en leren zichzelf en hun unieke mogelijkheden ontdekken. In onze scholen realiseren we een veilige, betrouwbare omgeving, waarin groei en ontwikkeling worden gestimuleerd. Onze scholen bieden een breed scala aan leermomenten (gericht op hoofd, hart en handen) die kinderen zowel als persoon als qua kennis en vaardigheden toerusten om actief mee te doen in hun eigen leefomgeving nu en in de toekomst (vaardig, waardig, aardig). Onze leerkrachten professionaliseren zich continu en passen hun onderwijsaanbod flexibel en creatief aan aan de mogelijkheden en behoeften van hun leerlingen.

Leerlingen en ouders ervaren dat op onze scholen veel geleerd wordt door samen te ontdekken en samen te werken. Onze scholen zijn goed gefaciliteerd, beschikken over moderne en adequate leermiddelen en realiseren goede resultaten.

### Kernactiviteiten

Onze kernopdracht is het geven van kwalitatief hoogwaardig onderwijs aan alle leerlingen die op onze scholen zijn ingeschreven en dit zo uit te voeren dat dit maximaal aansluit bij de mogelijkheden van de leerlingen (passend onderwijs). Daarnaast vinden wij het van belang dit te doen vanuit onze op het christelijk geloof geïnspireerde waarden en normen. Als bestuur zijn we er om degenen die deze activiteiten uitvoeren te faciliteren en te inspireren. Daarnaast monitoren we of dit leidt tot de gewenste resultaten en sturen we waar nodig bij.

### Koersplan

De belangrijkste speerpunten uit ons koersplan 2018-2022 zijn:

- kennis delen en samenwerken;
- vaardig, waardig, aardig;
- duurzaamheid;
- zichtbaarheid.

In het koersplan leest u hoe we dit vorm geven. Volg de link.

Link: Koersplan 2018-2022

## Toegankelijkheid & toelating

CBO Zeist is een open christelijke onderwijsorganisatie, waar alle kinderen welkom zijn als hun ouders de doelstellingen en christelijke waarden en normen respecteren en aangeven te willen participeren in het vieren van de christelijke feesten. Uiteraard hebben wij uit respect voor andere geloofsovertuigingen aandacht voor andere religies in onze samenleving. Met elkaar vormen we één samenleving.

## 1.2 Organisatie

### Contactgegevens

Stichting Christelijk Basisonderwijs Zeist e.o.  
Bestuursnummer: 35466  
Laan van Vollenhove 3045, 3706 AL Zeist  
Telefoon: 030-6994259  
[info@cbozeist.nl](mailto:info@cbozeist.nl)  
[www.cbozeist.nl](http://www.cbozeist.nl)

### Contactpersoon bestuur

Vragen naar aanleiding van het bestuursverslag? Neem dan contact op met:  
De heer Paul-Dirk van Buuren  
Directeur bestuurder  
030-6995287

### Scholen

naam school	brin nr.	Leidinggevende	website
cbs Oud Zandbergen	07ZG	Mw. Judith Dingjan-Gude	<a href="http://www.cbsoudzandbergen.nl">http://www.cbsoudzandbergen.nl</a>
cbs Ichthus	08LE	Mw. Herwieta Molenaar	<a href="https://www.ichthuszeist.nl">https://www.ichthuszeist.nl</a>
cbs De Hoeksteen	08LE 01	Mw. Eline Couperus	<a href="https://www.cbsdehoeksteenzeist.nl">https://www.cbsdehoeksteenzeist.nl</a>
cbs Nije Kroost	09KS	Mw. Annemiek Heggens a.i.	<a href="http://www.cbsnijekroost.nl">http://www.cbsnijekroost.nl</a>
Kerckeboschschool	09OD	Dhr. Ronald Nagtegaal	<a href="https://kerckeboschschool.nl">https://kerckeboschschool.nl</a>
cbs De Wegwijzer	10FU	Dhr. Gert van Reenen	<a href="https://www.wegwijzerzeist.nl">https://www.wegwijzerzeist.nl</a>



Beurthonk	10YH	Dhr. Ronald Nagtegaal	<a href="https://www.beurthonk.nl">https://www.beurthonk.nl</a>
De Sluis	11KQ	Dhr. Edwin Methorst	<a href="http://www.desluiszeist.nl">http://www.desluiszeist.nl</a>

- Zie ook [scholenopdekaart.nl](http://scholenopdekaart.nl)

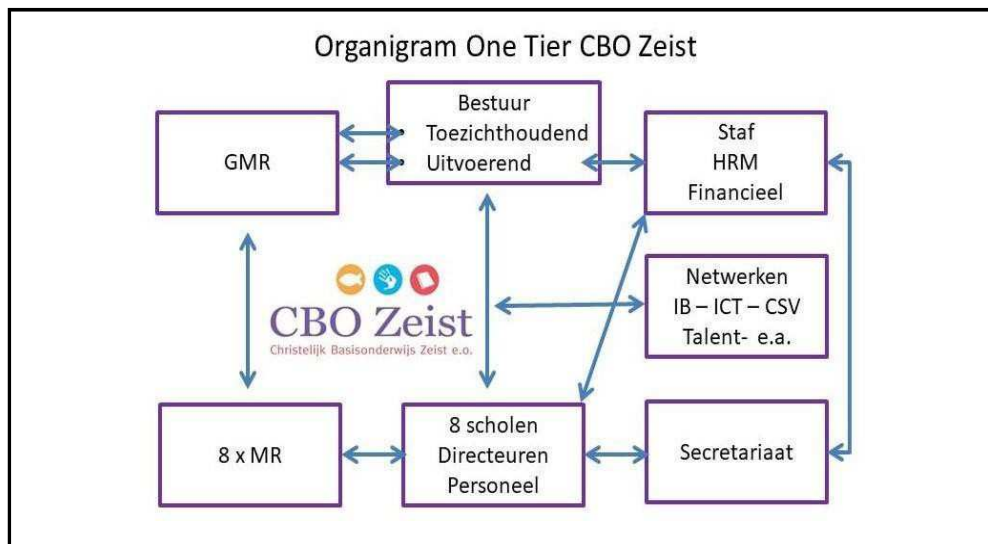
### Organisatiestructuur

Stichting CBO Zeist e.o. wordt bestuurd middels een one-tier model (raad van beheer). De directeur bestuurder is het uitvoerend bestuur. De overige bestuurders houden toezicht op het functioneren van de directeur bestuurder.

Er wordt gewerkt met bestuursprofielen bij werving van nieuwe toezichthoudende bestuursleden. De toezichthouders laten zich door schooldirecteuren regelmatig bijpraten over de schoolontwikkeling, informeren zich middels rapportages en gesprekken met de directeur bestuurder en spreken met de GMR. Voor de toezichthoudende rol zijn afspraken gemaakt met de directeur bestuurder en is een toezichtkader ontwikkeld. Iedere vergadering wordt op basis van het toezichtkader een bestuursrapportage gemaakt door de directeur- bestuurder, welke inhoudelijk wordt besproken en getoetst aan de afspraken. De bestuursrapportage wordt ook verstrekt aan de GMR. Afgelopen schooljaar zijn er geen wijzigingen geweest in deze werkwijze.

De jaarlijkse evaluatie heeft in 2021 ondanks corona in een fysieke ontmoeting plaatsgevonden onder leiding van Verus. Veel nieuwe toezichthouders betekent opnieuw ontstaan bij de uitgangspunten van het toezichtkader en de code Goed bestuur.

Uit de evaluatie kwamen geen dringende actiepunten naar voren. Hieronder het organogram van onze stichting.



### De (gemeenschappelijke) medezeggenschap

De GMR bestaat uit een ouder en een personeelslid van iedere school. De school zorgt zelf voor haar vertegenwoordiging. Leden van de GMR zijn niet automatisch ook lid van de MR van hun school, maar onderhouden wel een relatie met de MR van hun school. Middels de reglementen MR en GMR zijn taken en bevoegdheden duidelijk vastgelegd. De GMR

vergadert circa 6 maal per jaar met de directeur bestuurder en 2 maal per jaar met de toezichthoudende bestuursleden van het bestuur. Notulen van de GMR-vergaderingen worden breed verspreid binnen de organisatie. Jaarlijks wordt een jaarverslag gemaakt.

**Link: Jaarverslag van de GMR**

#### Horizontale dialoog en verbonden partijen

Met de volgende partijen – onze stakeholders – hebben we regelmatig contact. Met een deel van hen voeren wij ook de horizontale dialoog over de ontwikkelingen in onze organisatie. In het volgend schema is dit terug te zien.

Organisatie of groep	Beknopte omschrijving van de (horizontale) dialoog of samenwerking en de ontwikkelingen hierin
<b>Ouders</b>	Scholen ontwikkelen zich tot ouderbetrokkenheid 3.0 (CPS) en communiceren in die gedachtelijn met hun ouders. Datzelfde geldt voor de formele vertegenwoordigers van ouders in de school als de MR en de ouderraad en alle werkgroepen van ouders die de school kent. Alleen bij speciale gebeurtenissen communiceert het bestuur rechtstreeks met de ouders, bijvoorbeeld m.b.t. de coronamaatregelen of de ontwikkeling van een nieuwe koers.
<b>Leerlingen</b>	De dialoog met de leerlingen over hun welbevinden en tevredenheid krijgt vorm op de scholen. De meeste scholen kennen een leerlingeraad.
<b>Medewerkers</b>	ontvangen een aantal keer per schooljaar een nieuwsbrief met de actuele ontwikkelingen binnen de stichting. Verder zijn we een open organisatie en is het bestuur gemakkelijk benaderbaar voor de medewerkers.
<b>GMR</b>	Er zijn 6 vergaderingen per jaar met het uitvoerend bestuur, 2 vergaderingen per jaar met de toezichthouders. Dit verloopt steeds meer zoals medezeggenschap bedoeld is.
<b>Gemeente Zeist</b>	1 x per jaar is er een op overeenstemming gericht overleg (OOGO). Er is initiatief om de lokaal educatieve agenda Zeist (LEAZ) weer in ere te herstellen, maar dit komt tot nu toe nog niet van de grond. De directeur bestuurder heeft regelmatig contact met de wethouder en ambtenaren over specifieke onderwerpen betreffende de scholen.
<b>Gemeente Bunnik</b>	2 x per jaar is er een op overeenstemming gericht overleg (OOGO).
<b>Dyade</b>	verzorgt onze personele en financiële administratie. De contacten zijn gericht op het optimaal uitvoeren van deze taak. Jaarlijks evalueren we de dienstverlening. Via Dyade nemen we ook een Functionaris Gegevensbescherming (FG) af, die ons ondersteunt bij het voldoen aan privacy- en AVG-wetgeving. <a href="https://www.dyade.nl">https://www.dyade.nl</a>

<b>Heutink ICT</b>	beheert de netwerken van de scholen en ons stichtingskantoor. Vanaf 2019 ook beschikbaar als sparringpartner voor onze bovenschoolse ICT-coördinator. Met hen is in ieder geval structureel 2x per jaar overleg en verder op afroep. <a href="https://heutink-ict.nl">https://heutink-ict.nl</a>
<b>Kind &amp; Co</b>	Kinderopvangorganisatie die actief is op een aantal van onze scholen. Communicatie vooral organisatorisch. <a href="https://www.kmnkindenco.nl">https://www.kmnkindenco.nl</a>
<b>Kiekeboe</b>	Kinderopvangorganisatie die actief is op een aantal van onze scholen. Communicatie vooral organisatorisch (1x per kwartaal). <a href="https://kiekeboe.info">https://kiekeboe.info</a>
<b>Meander Omnium</b>	Kinderopvangorganisatie met veel VVE-leerlingen. Eén van de scholen werkt steeds intensiever samen met deze organisatie met het doel kansengelijkheid te bevorderen. <a href="https://www.meanderomnium.nl">https://www.meanderomnium.nl</a>
<b>Zorg van de Zaak</b>	Onze Arbodienst, waar medewerkers heen gaan die ziek dreigen te worden of ziek zijn. Hierover is frequent overleg met de bedrijfsarts. Ook in 2021 is regelmatig een sociaal medisch overleg (SMO) georganiseerd. Jaarlijks evalueren we de dienstverlening. <a href="https://www.zorgvandezaak.nl/over-ons">https://www.zorgvandezaak.nl/over-ons</a>
<b>Verus</b>	Koepelorganisatie waarmee regelmatig contact is over: identiteit, verzekeringen, juridische zaken, evaluatie van functioneren bestuur, bestuurlijk netwerk. <a href="https://www.verus.nl">https://www.verus.nl</a>
<b>Sineth</b>	verzorgt voor ons het onderhoud aan onze scholen. Maandelijkse contactmomenten. <a href="http://www.scholenbeheer.nl">http://www.scholenbeheer.nl</a>
<b>Onderwijsinkoopgroep</b>	Deze organisatie ondersteunt ons bij het contractenbeheer en aanbestedingen van vooral ICT-devices. Contact indien nodig. <a href="https://www.onderwijsinkoopgroep.nl">https://www.onderwijsinkoopgroep.nl</a>
<b>VeeBee</b>	Landelijke bestuurlijk netwerk, waarmee bestuurlijke zaken worden uitgewisseld en bestuurders elkaar ondersteunen. 4 bijeenkomsten per jaar.
<b>Marnix Academie</b>	Opleiding voor leerkrachten. De contacten betreffen het curriculum van de opleiding, de certificering van de scholen als opleidingsschool en de toelevering van studenten. <a href="https://www.marnixonderwijscentrum.nl">https://www.marnixonderwijscentrum.nl</a>
<b>CHE</b>	Opleiding voor leerkrachten. Contacten gelijk als bij de Marnix Academie. We participeren in de opleidingsschool, een samenwerkingsverband van schoolbesturen dat gezamenlijk beleid voert voor opleiden in de school.

	<a href="https://www.che.nl">https://www.che.nl</a>
<b>Transvita</b>	Regionaal transfercentrum (RTC). Wij participeren in dit RTC voor o.a. bemiddeling van invalkrachten, loopbaanbegeleiding en zij-instroomtrajecten. <a href="https://www.transvita.nl/over-transvita">https://www.transvita.nl/over-transvita</a>
<b>PO-raad</b>	Sector-organisatie, waar we als lid onze bijdrage leveren o.a. door deelname aan regiobijeenkomsten, ledenvergaderingen en klankbordgroep visitatie. <a href="https://www.poraad.nl">https://www.poraad.nl</a>

Samenwerkingsverband	Beknopte omschrijving van de (horizontale) dialoog of samenwerking en de ontwikkelingen hierin
<b>Samenwerkingsverband ZOUT</b>	De directeur bestuurder maakt deel uit van het bestuur van het samenwerkingsverband. Kernpunten van het beleid van het samenwerkingsverband zijn: <ul style="list-style-type: none"> <li>• De basis op orde;</li> <li>• Inclusiever denken en doen;</li> <li>• Versteving dekkend aanbod;</li> <li>• Geen kind thuis;</li> <li>• Ontschotting onderwijs – jeugdzorg.</li> </ul> <a href="https://swvzout.nl">https://swvzout.nl</a> of naar <a href="http://www.samenwerkingsverbandenopdekaart.nl">www.samenwerkingsverbandenopdekaart.nl</a>

### Klachtenbehandeling

In 2021 zijn bij het bestuur twee klachten binnengekomen. Beide klachten kwamen van dezelfde persoon en hadden te maken met schorsing en later verwijdering van een leerling. Beide klachten zijn door klager aangemeld bij de landelijk geschillencommissie bijzonder onderwijs. Met betrekking tot de eerste klacht is een hoorzitting gehouden. De tweede klacht is schriftelijk afgehandeld. In beide gevallen werd de klacht niet ontvankelijk verklaard. Klachten die op het niveau van de school zijn ingediend zijn naar tevredenheid opgelost. Voor een overzicht daarvan verwijzen we naar het jaarverslag van onze externe vertrouwenspersoon en interne contactpersonen.

**Link: 7.06 Klachtenbeleid**

**Link: Jaarverslag externe vertrouwenspersoon CBO Zeist**

### Juridische structuur

CBO Zeist is een stichting.

### Governance

In de bestuursvergaderingen is stil gestaan bij de hernieuwde code goed bestuur. Op basis daarvan is besloten minimaal 1 onafhankelijk toezichthoudend bestuurslid te werven. Dat is inmiddels gerealiseerd. Daarnaast is de vraag opgeroepen of het huidige one-tier model niet zou moeten door ontwikkelen naar een raad van toezichtmodel. Hier zijn ultimo 2021 geen concrete afspraken over gemaakt. Naar aanleiding van het Inspectiebezoek in 2021 is kritisch gekeken naar de kwaliteit van het jaarverslag van het intern toezicht. De door allen gewenste transparantie is doorgevoerd in het huidige jaarverslag.

### Funciescheiding

Volgens de [Code Goed Bestuur in het primair onderwijs](#) zijn organisaties voor primair onderwijs verplicht om de functies van bestuur en intern toezicht te scheiden. Binnen CBO Zeist is sprake van functionele scheiding middels een one-tier model.

### Code goed bestuur

In de [Code Goed Bestuur in het primair onderwijs](#) zijn basisprincipes vastgelegd rond professionaliteit van bestuurders, toezichthouders en managers in het primair onderwijs. Het bestuur van CBO Zeist opereert vanuit de principes van deze code en handhaaft deze.

### Samenstelling bestuur

Naam	Functie	Datum benoeming	Datum uittreding	Bestuurlijke nevenfunctie
Dhr. Paul-Dirk van Buuren	Uitvoerend lid	01-04-2015		Voorzitter kerkenraad (onbezoldigd)
Dhr. Peter de la Mar	Voorzitter (tzh)	01-10-2017		Lid bestuur Steunstichting (onbezoldigd)
Mw. Martinet Constant-Becker	Lid (tzh)	01-11 2015	31-12-2021	Lid bestuur Steunstichting (onbezoldigd)
Dhr. Pieter van de Kerk	Onafhankelijk Lid (tzh)	01-10-2018	01-09-2021	
Mw. Monique van Elst	Lid (tzh)	01-10-2018	01-03-2021	
Dhr. Paul Kreupeling	Lid (tzh)	16-09-2020		
Dhr. Dennis Merx	Lid (tzh)	16-09-2020		
Dhr. Jeroen Rottier	Onafhankelijke Lid (tzh)	20-05-2021		
Dhr. Karel Karsten	Lid (tzh)	20-05-2021		
Mw. Anne Dekkers	Lid (tzh)	20-05-2021		
Dhr. Arnold Oostenbrink	Onafhankelijk Lid (tzh)	01-11-2021		

**Link: 2.04 Toezichtkader bestuur CBO Zeist**

**Link: 2.05 Managementstatuut CBO Zeist**

## 2. Verantwoording van het beleid

In dit hoofdstuk verantwoordt het bestuur het gevoerde beleid op de volgende beleidsterreinen: Onderwijs & kwaliteit, Personeel & professionalisering, Huisvesting & facilitaire zaken en Financieel beleid. De doelen uit ons koersplan staan centraal. De laatste paragraaf van dit hoofdstuk gaat in op het beleid rond risico's en risicobeheersing.

### 2.1 Onderwijs & kwaliteit

#### Definiëring

In december 2020 hebben we het herdefiniëren van onderwijskwaliteit en het actualiseren van onze kwaliteitszorg afgerond. Het model "regie op onderwijskwaliteit" van de PO-raad: [www.poraad.nl/themas/onderwijskwaliteit/regie-op-onderwijskwaliteit](http://www.poraad.nl/themas/onderwijskwaliteit/regie-op-onderwijskwaliteit) heeft ons geholpen het gesprek te voeren en de door de Inspectie geformuleerde basiskwaliteit hebben we hierin als gegeven meegenomen. Dit heeft geleid tot het volgende resultaat:

#### Definitie kwaliteit:

- Binnen CBO Zeist doen we aan kennisdeling en werken we samen vanuit een professionele cultuur.
- De scholen voldoen aan de wettelijke kaders en realiseert de kerndoelen.
- De scholen zijn een veilige plek voor de leerlingen, ouders en medewerkers en realiseert dit in samenspraak.
- De scholen realiseren een rijke, eigentijdse leeromgeving.
- De scholen genereren opbrengsten, die op of boven het landelijke gemiddelde liggen.
- De scholen organiseren hun leerlingenondersteuning zo, dat zowel leerlingen met meer als met minder mogelijkheden dan de gemiddelde leerling een passend aanbod ontvangen.
- De scholen sluiten aan bij wat kinderen pedagogisch en didactisch nodig hebben.
- De scholen dragen zorg voor continuïteit in het onderwijsaanbod door te handelen conform de notitie "Altijd Onderwijs".
- De scholen bespreken hun eigen kwaliteit cyclisch, stellen hun definities en doelen van kwaliteit bij en maken daarbij gebruik van zowel interne als externe informatie.
- Vanuit de drieslag 'vaardig, waardig en aardig' uit ons koersplan 2019-2022 werken de scholen aan een betere balans van kennisoverdracht, persoonlijke ontwikkeling en voorbereiding op deelname aan de maatschappij.
- De scholen werken aan duurzaamheid in reikwijdte en zichtbaarheid (profilering naar buiten toe).
- De scholen zien kinderen en ouders als partners in leren.
- De scholen werken samen met andere belanghebbenden.
- 

#### Zicht op onderwijskwaliteit

Als bestuur maken we gebruik van de volgende instrumenten, gespreksvormen, overzichten en plannen om zicht te houden op de kwaliteit van het onderwijs:

- kwaliteitssysteem en leerlingvolgsystemen via Cito, KanVas, ParnasSys/Ultimview;
- jaarplannen, jaarverslag en jaarevaluaties;
- vlootstouwen;

- tevredenheidsonderzoeken;
- monitor Onderwijsvisie (zelfevaluatie en visitaties) + kwaliteitskaarten (in ontwikkeling);
- intervisie en teamleren.

Opbrengst-gesprekken met leraren om de analyses van de data te verbeteren opdat gerichte interventies door de leerkracht tot betere leerresultaten bij de kinderen leiden.

### Werken aan onderwijskwaliteit

Uitgangspunt is dat we ervan uitgaan dat onze medewerkers maximaal hun eigen professionele ruimte benutten om aan hun opdracht te voldoen en hier ook werkplezier aan beleven. Leerkrachten hebben een goed beeld van hun leerlingen en weten wat ze nodig hebben en op welke wijze ze dit kunnen bieden. Dat doen ze zelf of in samenspraak en samenwerking met anderen. Voor leidinggevenden, bestuur en staf betekent dit:

- duidelijke kaders bieden;
- structureren van initiatieven en plannen;
- faciliteren in de volle breedte;
- kwaliteit monitoren, analyseren, bespreken en in samenspraak bijsturen;
- kernpunten personeelsbeleid: professionele medewerkers, samen werken, samen leren, leiderschap en werkplezier;
- faciliteren teamleren en bovenschoolse netwerken;
- goede bedrijfsvoering.

Link: [Kwaliteitsbeleid](#)

### Doelen en resultaten

Hier beschrijven we de doelen die we ons als CBO Zeist hebben gesteld ten aanzien van onderwijskwaliteit en in hoeverre deze zijn behaald.



= Doel wordt/is gehaald

= Proces loopt nog

= Doel wordt/is niet gehaald

Doel	kleur	Vervolg
Scholen hebben de basiskwaliteit op orde		Dit is het geval met uitzondering van Beurthonk, waar hard gewerkt wordt aan een herstelopdracht. Basisschool Oud Zandbergen heeft haar basiskwaliteit weer op orde.
Scholen scoren op de eindtoets op of boven het landelijk gemiddelde		Als we kijken naar de resultaten van 2021 zien we dat met uitzondering van de rekenresultaten (Hoeksteen en De Wegwijzer) de signaleringsgrens (85%) voor niveau 1F/1S overal wordt gerealiseerd. Inspectie kijkt naar het driejaarlijks gemiddelde

		en dan zien we dat die wel worden gerealiseerd. Op basis van gesprekken hierover hebben we afgesproken de kwaliteit van het analyse gesprek over de eindtoetsen te verbeteren
Scholen werken conform een jaarplan		Alle scholen hebben een jaarplan dat wordt gevolgd en uitgevoerd.
Scholen leveren 2 maal per jaar een schoolanalyse aan m.b.t. de niet methodegebonden toetsen		Dit gebeurt.
Definiëren van onderwijskwaliteit		Dit gebeurt.
Het directieteam werkt vanuit onze visie gezamenlijk aan bestuursformatieplan, schoolplannen en ontwikkeling personeelsbeleid		De samenwerking binnen het directiebestuur op deze onderdelen blijven zich verbeteren.
De netwerken van ICT'ers, IB'ers, CSV'ers werken doelgericht aan opdrachten vanuit het directiebestuur		Ook hier is afgelopen jaar een verbeteringsplan gemaakt en zien we steeds meer samenhang ontstaan.
Groepen die gemeenschappelijk aan een doel willen werken dat bijdraagt aan de ontwikkeling van CBO Zeist daarvoor de ruimte geven		In 2021 is het AVG-team ontstaan en is een netwerk van talentbegeleiders in de maak.
Het vaststellen van de kennis, vaardigheden en competenties die horen bij de leerkracht-functies en daarmee de richting bepalen van professionaliseringsbeleid. Het in beeld brengen van talenten en specialisaties van ons medewerkersbestand		In 2021 is wederom een vlootinspectie afgenomen en is de gesprekkencyclus geactualiseerd.
Visie op visiteren ontwikkelen		Dit onderwerp hebben we uitgesteld

### Overige ontwikkelingen

Verbetering van de kwaliteit van onderwijs heeft onze continue aandacht. Het inspectiebezoek in 2021 heeft tot voortschrijdende inzichten geleid om de kwaliteitscultuur en kwaliteitszorg verder te verbeteren en het cyclisch werken sterker te maken. Om hier de focus op te houden, hebben we een portefeuillehouder kwaliteit benoemd, die op proces en inhoud de kwaliteitsagenda bewaakt en ondersteunt.

In 2021 hebben we de basisondersteuning gedefinieerd. Aan de hand van het Mickey Mouse model kunnen alle scholen hun ondersteuning in beeld brengen en doorontwikkelen.

### Toekomstige ontwikkelingen

Komende jaren werken we door aan het verbeteren van de kwaliteitszorg. In 2021 is een proces opgestart om het onderwijsaanbod aan meer- en hoogbegaafde leerlingen te versterken. Dit proces loopt door en zet in op kennis vergroten en versterken van het didactisch handelen van onze medewerkers. Onder begeleiding van Novilo worden door de hele organisatie modules blended learning aangeboden. Dit loopt naast een ontwikkeltraject op de scholen om passend onderwijs te versterken. Dit traject gaat 2 jaar in beslag nemen.



In 2022 starten we een proces op om te komen tot een nieuw koersplan. We evalueren de huidige koers, analyseren onze maatschappelijke omgeving en gaan de dialoog aan met onze stakeholders om een nieuwe geactualiseerde koers te bepalen. Hoewel nog niet alle doelen uit onze huidige koers zijn gerealiseerd, zien we een sterk veranderende omgeving die ons voor de vraag stelt of wij nog steeds de goede dingen doen en of we die goed doen. Personeelstekorten, inclusiviteit, kansengelijkheid, goed burgerschap, anders organiseren, klimaat, enz. zijn thema's die veel nadrukkelijker de koers zullen gaan bepalen.

### **Onderwijsresultaten**

Voor de onderwijsresultaten van de scholen verwijzen we naar [scholenopdekaart.nl](https://www.scholenopdekaart.nl).

### **Internationalisering**

CBO Zeist heeft geen beleid op het thema internationalisering. Uiteraard gebeurt op scholen van alles op dit gebied. Enkele scholen integreren het International Primary Curriculum (IPC). Hierin wordt de inhoud van de zaakvakken en het leren leren in één onderwijsconcept gecombineerd. Ook in andere methodieken voor wereldoriëntatie wordt uitgegaan van mondiale thematieken.

### **Onderzoek**

CBO Zeist heeft geen beleid op het thema onderzoek. Wel zien we dat steeds meer gebruik gemaakt wordt van wetenschappelijk onderzoek. Ook de kwaliteit van data-analyse neemt toe. En beide aspecten sturen steeds meer het handelen. We stimuleren een onderzoekende houding

### **Inspectie**

In 2021 vond het vierjaarlijks inspectiebezoek aan onze stichting plaats. Dit was een plezierig onderzoek dat ons de verwachte voldoende heeft opgeleverd. We hebben kunnen laten zien dat we op basis van het vorig toezichtkader voldoen aan de criteria van Inspectie. We kregen herstelopdrachten op de kwaliteit van de verantwoording van het intern toezicht en op de onderwijskwaliteit van basisschool Beurthonk. Deze opdrachten zijn onmiddellijk opgepakt. Zo is het jaarverslag van de intern toezichthouder geprofessionaliseerd en werkt Beurthonk planmatig aan de verbetering van afstemming van onderwijsaanbod en zicht op de onderwijskwaliteit. Het geplande herstelonderzoek aan basisschool Oud Zandbergen, de school die wij in 2019 onder ons bevoegd gezag hebben gekregen, werd uitgesteld. Dit onderzoek is in januari 2022 uitgevoerd met als resultaat een voldoende beoordeling. We zijn trots op het harde werken van de medewerkers van deze school.

**Link: Inspectierapport (herstelopdracht OZ)**

### **Visitatie**

In 2021 vond geen bestuurlijke visitatie plaats.

### **Passend onderwijs**

Op grond van de Regeling jaarverslag artikel 4 lid 6 verantwoorden wij ons graag met betrekking tot de middelen die wij vanuit het samenwerkingsverband Zout tot onze beschikking krijgen. Als CBO Zeist hebben wij ons gecommitteerd aan de doelstellingen van het samenwerkingsverband. We hebben de doelen geïntegreerd in ons koersplan. We ontvingen in 2021 per leerling een bedrag van € 135 ter versterking van de basisondersteuning, een bedrag van € 100 per leerling voor de extra ondersteuning en nog

€ 10 als impulsmiddelen. Op hoofdlijnen is met deze middelen aan de volgende door het samenwerkingsverband gezamenlijk geformuleerde doelen gewerkt:

- De basis op orde.
  - bestuur en organisatie;
  - continuïteit van onderwijsaanbod ten tijde van Corona;
  - een lerende organisatie en stimulerende kwaliteitszorg;
  - ondersteuning op scholen verbeterd. SOT als motor.
- Inclusiever denken en doen. Naar tijdelijker, flexibeler en modulair specialistisch onderwijs:
  - geen kind thuis;
  - ontschotting;
  - vroegsignalering en aansluiting voorschool-primair onderwijs;
  - de geborgde doorgaande lijn primair – voortgezet onderwijs;
  - aanbod aan meer en hoogbegaafde leerlingen.

Het bedrag voor de basisondersteuning is rechtstreeks aan de scholen verstrekt en wordt daar ingezet voor de intern begeleiders en voor de ontwikkeling van de kwaliteitszorg op school. Het bedrag voor de extra ondersteuning wordt bovenschools beheerd en uitgegeven aan voorzieningen voor hoogbegaafden onderwijs (voltijds en DWS), ondersteuning aan groepen met sociale problematiek, individuele arrangementen. Tevens zijn in 2021 middelen ingezet ter bekostiging van een project passend onderwijs, waarin met name de begeleidingskosten door Novilo zijn opgenomen.

De impulsmiddelen zijn gebruikt voor bekostiging van de diverse pilots, georganiseerd door het SWV, waaraan een deel van onze scholen deelnam. De verantwoording van deze middelen is ook verzonden aan het Samenwerkingsverband.

Als resultaten van de inzet in 2021 kunnen worden genoemd:

- Op ieder school functioneert een commissie van begeleiding op een manier die past bij de samenstelling van de schoolpopulatie.
- De richtlijn “Altijd Onderwijs” wordt door de scholen gevolgd en regelt de overgangen tussen fysiek en thuisonderwijs.
- We hebben voor CBO Zeist de basisondersteuning gedefinieerd en dit wordt geïmplementeerd in de scholen. Evaluatie moet nog volgen.
- Kwaliteitsbeleid en kwaliteitszorg zijn belegd bij een portefeuillehouder, waardoor meer focus ontstaat op een cyclische aanpak en beter zicht op kwaliteit.
- Drie thuiszitters zijn ontvangen op onze scholen en volgen weer onderwijs.
- Op de Wegwijzer zijn stappen gemaakt om de VVE en onderwijs beter op elkaar te laten aansluiten en wordt nu structureel gewerkt met een commissie van begeleiding om extra ondersteuning zo passend mogelijk, snel en thuisnabij te organiseren.
- Onder begeleiding van Novilo is per september een proces opgestart om leerkrachten vaardiger te maken in het onderwijs aan hoogbegaafde leerlingen. De modules blended learning rond signalering van deze doelgroep zijn ultimo 2021 grotendeels afgerond.

## 2.2 Personeel & professionalisering

### Strategisch personeelsbeleid

Op grond van de [Regeling jaarverslag artikel 4 lid 6](#) verantwoorden wij dit als volgt:

In 2019 hebben we als CBO Zeist strategisch personeelsbeleid geformuleerd dat aansluit op ons koersplan. Dit plan is zowel met de directies van de scholen als met de GMR afgestemd. Diverse onderdelen uit ons personeelsbeleid zullen de komende jaren worden

geactualiseerd en aangepast, zodat dit aansluit aan de koers, aan externe ontwikkelingen en/of aan de vernieuwde wetgeving. In het jaarplan 2021 zijn de volgende onderwerpen opgepakt en gerealiseerd:

- Het Periodiek Medisch Onderzoek is ingezet.
- De gesprekscyclus is geactualiseerd.
- De functiebeschrijvingen en inschaling middenmanagement is onder de loep genomen. Vanaf augustus 2022 zullen de wijzigingen die hieruit voortkomen worden doorgevoerd.
- Er zijn afspraken vastgelegd over de in- en uitdienstdatum van medewerkers.
- Er is een notitie 'referentiecheck bij sollicitaties' opgesteld.
- Er ligt een concept notitie over ons professionaliseringsbeleid. Besloten is om dit op een later moment verder op te pakken en eerst prioriteit te geven aan het thema 'opleiden in de school'.




Ieder beleidsonderdeel wordt met een bepaalde regelmaat geëvalueerd. Monitoring van het personeelsbeleid gebeurt tweejaarlijks middels een tevredenheidsonderzoek onder medewerkers en jaarlijks middels de vlootshouw die uitgevoerd wordt door de HR-adviseur in samenspraak met directeuren en MT-leden.

#### **De invloed van Covid 19**

In de strategische agenda is geen rekening gehouden met Covid 19. De impact van het virus op leerlingen en personeel was groot. Dit werd ook landelijk gezien. Middels het Nationaal programma onderwijs (NPO) werden extra middelen verstrekt om vertraging in ontwikkeling bij leerlingen op te heffen. Een vrijwel onmogelijke opgave in een toch al overspannen arbeidsmarkt. Binnen CBO Zeist hebben we ervoor gekozen het hoofd koel te houden en te blijven doen wat we al deden: zo goed mogelijk onderwijs geven met alle middelen die we daarvoor hebben. Als we vertraging constateerden zijn er plannen opgesteld en uitgevoerd om deze te verhelpen. Gelukkig lukte het regelmatig wel hier extra handen voor te organiseren. Hoewel we zien dat op een aantal leervakken die vertragingen er zijn is onze grootste zorg de sociaal emotionele ontwikkeling van leerlingen. Daar is dus veel aandacht aan gegeven op die momenten dat dat mogelijk was. Ultimo 2021 is nog onduidelijk wat 2 jaar Covid nu precies voor invloed heeft gehad op de ontwikkeling van kinderen. We brengen dit zo goed mogelijk in beeld en zullen onze plannen daarop afstemmen.

#### **Doelen en resultaten**

Hier beschrijven we de doelen die we ons als CBO Zeist hebben gesteld ten aanzien van personeel en professionalisering en in hoeverre deze zijn behaald.

	= Doel wordt/is gehaald
	= Proces loopt nog
	= Doel wordt/is niet gehaald

Doel	kleur	Vervolg
Voldoende personeel op alle scholen		We zijn blij als we de reguliere formatie kunnen invullen. We zien echter dat vacatures lang openstaan en scholen met kunst en vliegwerk de continuïteit borgen. We maken zeer tegen onze zin, maar onder druk van ouders en GMR meer en meer gebruik van externe organisaties om vacatures toch te bemensen. O.a. door corona is sprake van een hoog ziekteverzuim. Dit verergert deze problematiek.
Ontwikkeling strategisch HR-beleid in aansluiting op het koersplan		Het jaarplan afgeleid van ons strategisch HR plan is uitgevoerd.
Beleid zij-instroom ontwikkelen als een van de oplossingen voor personeelstekort		Het in 2020 ingevoerde zij-instroombeleid is succesvol. In 2021 zijn 4 zij-instromers succesvol opgeleid.
Kwaliteit leerkracht		Over het algemeen is de kwaliteit van onze leerkrachten op orde. We dagen onze medewerkers uit zich blijvend te professionaliseren en bieden daar ruimte voor. Jaarlijks bekijken we in een vlootshow of ontwikkeling zichtbaar blijft. In 2021 is in het kader van passend onderwijs een extra impuls gegeven op het gebied van executieve functies (studiedag CBO) en passend onderwijs (blended learning modules)
Actualiseren functiebouwhuis		Het geactualiseerde functiebouwhuis functioneert. We horen wat onrust en onvrede in met name het middenmanagement en onderzoeken ultimo 2021 wat we hier aan kunnen doen. We ondersteunen onze medewerkers in de gedachte dat er geen loonkloof zou mogen zitten tussen PO en VO.
Professionaliseringsbeleid		De werkgroep professionaliseringsbeleid is aan de slag gegaan en heeft een brede visie op dit gebied geformuleerd. Dit proces vertraagt, omdat besloten is prioriteit te geven aan het thema 'opleiden in de school'.

#### VERWIJZING

Link: 5.01 Integraal Personeelsbeleid CBO Zeist

#### Ontwikkelingen

In ons Integraal Personeelsbeleid verwoorden we welke ontwikkelingen we voor de komende jaren zien. Het sluit aan op ons koersplan. We vinden het belangrijk eigenaarschap van onze medewerkers te stimuleren. We focussen op duurzame inzetbaarheid en vitaliteit en richten ons op 4 speerpunten te weten:

- vinden, binden en werkplezier;
- faciliteren van samenwerken en kennisdelen;

- benutten van talenten van medewerkers;
- ontwikkeling van leerkrachten.

### **Toekomstige ontwikkelingen**

In de huidige arbeidsmarkt is het vinden en binden van nieuwe medewerkers prioriteit nummer 1. Zowel binnen CBO Zeist als in onze samenwerking met Transvita is het bewustzijn groot dat we binnen dit landelijk probleem alleen onderscheidend kunnen optreden. Daarnaast moeten we acteren om het beroep van leerkracht aantrekkelijk in de markt te zetten. Het thema “anders organiseren” wordt in 2022 nadrukkelijk geagendeerd. Meer flexibiliteit is noodzakelijk.

### **Zaken in het afgelopen jaar met personele betekenis**

Wat nergens in de plannen stond, maar wel is gebeurd, is dat onze medewerkers digitaal veel vaardiger en flexibeler zijn geworden. Daar zijn we trots op en we zien graag dat deze vaardigheden behouden blijven en ingezet blijven worden

Daarnaast moeten we constateren dat het ziekteverzuim in 2021 hoger is dan ooit. Deels veroorzaakt door Corona, deels ook als gevolg van Corona, omdat ook de ervaren werkdruk voor sommigen heel erg hoog was.

### **Uitkeringen na ontslag**

- De kosten voor uitkeringen na ontslag bedragen over 2021 € 6.286. Tevens is een ziekteuitkering betaald voor een medewerker die ziek uit dienst is gegaan en die nog voor rekening van CBO is: € 18.599.
- Om werkloosheidskosten in de toekomst te voorkomen hanteren we onze geactualiseerde gesprekscyclus en gaan we tijdig in gesprek met medewerkers over gebrek aan werkplezier en disfunctioneren als dit aan de orde is. We zijn ruimhartig in het aanbieden van coaching, begeleiding en/of opleiding om onze medewerkers vitaal te houden.

### **Aanpak werkdruk**

Dit thema verantwoordt CBO Zeist zich op grond van de [Regeling jaarverslag artikel 4 lid 6](#) als volgt: De werkdrukmiddelen worden op de scholen ingezet op basis van de behoefte van de school. De scholen houden rekening met de kaders van het personeelsbeleid en het mogelijk ontstaan van personele verplichtingen. De scholen verantwoorden zich over die inzet middels de verantwoordingsheet van de PO-raad. De keuzes van de school hebben de instemming van de MR van de school.

De werkdrukmiddelen worden vooral ingezet voor:

- extra leerkracht formatie (uitroosteren van leerkrachten);
- extra formatie in OOP;
- vakdocenten.

Als bestuur hebben we aanvullend de volgende maatregelen genomen:

- bij signalen direct wijzen op het preventieve spreekuur van de bedrijfsarts;
- het aanbieden van een PMO aan al onze medewerkers in voorjaar 2021;
- de dialoog aangaan met medewerkers en medezeggenschap over wat beter kan;
- zoveel mogelijk voorkomen dat werkdrukmiddelen verloren gaan door tekort bij ziektevervangings. Gevolg hiervan is dat we er soms voor kiezen groepen naar huis te laten gaan.

verantwoording werkdruggelden 2021 (sj 2021-2022)									
	OZ	IC	HS	NK	KB	WW	BE	SL	totaal
<b>Inkomsten</b>	€38.542	€133.474	€55.355	€51.993	€59.494	€46.561	€23.280	€98.295	€506.994
<b>Uitgaven</b>									
personeel	€38.542	€133.451	€55.355	€51.993	€59.000	€46.561	€23.000	€98.295	€506.197
materieel									
professionalisering									
overig									

**TIP**

Kijk voor meer informatie over **verantwoording van de werkdruggmiddelen** op [www.poraad.nl/nieuws-en-achtergronden/hoe-werkt-de-verantwoording-over-de-werkdruggmiddelen](http://www.poraad.nl/nieuws-en-achtergronden/hoe-werkt-de-verantwoording-over-de-werkdruggmiddelen)

### 2.3.Huisvesting & facilitaire zaken

CBO Zeist heeft het maken van het meerjarenonderhoudsplan en de coördinatie van de uitvoering hiervan uitbesteed aan Sineth scholenbeheer. Sineth verzorgt ook de coördinatie van de aan gebouwen gerelateerde onderhoudscontracten. Maandelijks vindt overleg plaats over de stand van zaken. Het meerjarenonderhoudsplan wordt iedere twee jaar geactualiseerd. Op basis van de geplande kosten wordt jaarlijks gedoteerd aan de voorziening Onderhoud. Het onderhoud van onze school in de gemeente Bunnik is ondergebracht bij de beheersstichting van Het Palet, waarin naast Beurthok ook de rooms-katholieke en openbare basisschool van Odijk zijn ondergebracht.

#### Doelen en resultaten

Hier beschrijven we de doelen die we ons als CBO Zeist hebben gesteld ten aanzien van huisvesting en facilitaire zaken en in hoeverre deze zijn behaald.



= Doel wordt/is gehaald

= Proces loopt nog

= Doel wordt/is niet gehaald

Doel	kleur	Vervolg
Onderhoud uitvoeren volgens plan		Op alle scholen is het onderhoud conform het jaarplan uitgevoerd.
Onderhoud aan installaties uitvoeren volgens plan		Alle installaties zijn conform de wettelijke eisen geïnstalleerd en onderhouden.
Verbeteren binnenklimaat van scholen		CBO Zeist hecht groot belang aan een gezond binnenklimaat. Slechts 3 van de 9 gebouwen voldeden aan de normen bij de eerste luchtkwaliteitsscans. Zorgelijk.

		<p>Op cbs Ichthus bleek de mechanische luchtfiltering niet te functioneren en is ingezet op schoonmaken en repareren van de installatie en uitvoeren van nieuwe metingen. Uiteindelijk resultaat is dat in 4 lokalen de luchtkwaliteit niet op orde komt en aanvullende maatregelen nodig zijn.</p> <p>Voor de Kerckeboschschool en de Lindehof zijn Suvis aanvragen gedaan om installaties te kunnen aanbrengen ter verbetering van de luchtkwaliteit. Deze subsidies dekken 30% van de werkelijke kosten. De gemeente Zeist wil niet bijdragen. Als bestuur hebben we besloten toch te investeren en zelf 70% van de kosten te dragen. Uitvoering in voorjaar 2022.</p> <p>Voor het Palet, waar Beurthonk is ondergebracht, is een tweede onderzoek uitgevoerd. De gemeente concludeert dat bij grondige ventilatie (ramen open, enz) de luchtkwaliteit voldoende is en investeert niet in een nieuw systeem. In Beurthonk hebben wij twee Plasmamade Aircleaners aangeschaft voor die lokalen waar de co2 normen soms overschreden werden.</p> <p>Op de Wegwijzer en Nije Kroost doen we niets anders dan goed ventileren. Beide scholen staan op de rol voor nieuwbouw.</p> <p>Voor Nije Kroost zullen we wellicht moeten heroverwegen, omdat het geplande tijdsplan niet gerealiseerd gaat worden</p>
<p>Beleidsuitgangspunten en mogelijkheden onderzoeken met betrekking tot duurzaamheid van de schoolgebouwen</p>		<p>We constateren dat we niet de middelen hebben om hier stevig in te investeren. Wat mogelijk is aan zonnepanelen is gerealiseerd. Afgesproken is om bij nieuwbouw en/of verbouw duurzaamheidsdoelstellingen mee te nemen in het proces.</p>

### Ontwikkelingen

In overleg met de gemeente Zeist is in 2019 een integraal huisvestingsbeleid vastgesteld. In de periode 2019-2022 staan hierin voor twee van onze scholen nieuwbouw gepland: De Wegwijzer en Nije Kroost.

In 2020 is een start gemaakt met de voorbereidingen voor nieuwbouw van de Wegwijzer. De bouw staat nu gepland in 2023. Programma van eisen en plan van aanpak zijn gereed. De architecteselectie wordt in januari 2022 uitgevoerd. We zien dat het beschikbare budget vanuit de gemeente en de eerste kostenramingen enorm uit elkaar lopen en maken ons hier grote zorgen over. Ook het tijdsplan is nog onzeker, omdat de tijdelijke huisvesting pas beschikbaar komt, als een ander project tijdig wordt afgerond.

De plannen voor Nije Kroost lopen ernstige vertraging op. De plek waarop de nieuwbouw stond gepland komt niet beschikbaar voor de gemeente. Alternatief is nieuwbouw op de huidige locatie. De gemeente ziet geen ander alternatief voor tijdelijke huisvesting dan de

locatie waar ook de Wegwijzer tijdelijk ingaat. Na de Wegwijzer staat een school van een ander bestuur gepland. Dit betekent dat Nije Kroost niet eerder dan 2025-2026 aan nieuwbouw toe gaat komen.

In de gemeente Bunnik is in 2020 een proces opgestart om tot een integraal huisvestingsplan te komen. In 2021 heeft de gemeente Bunnik afscheid genomen van de projectleider en sindsdien ligt dit proces geheel stil.

### **Toekomstige ontwikkelingen**

Onderwijshuisvesting blijft een hoofdpijndossier als overheden niet de middelen beschikbaar stellen om fatsoenlijke eigentijdse schoolgebouwen te realiseren. In de huidige markt lopen we continu achter de feiten aan. Anders organiseren en onderwijsvernieuwing realiseren in oude klassikaal opgezette gebouwen is een complexe opgave en wordt door de beperkte financiering niet versimpeld.

### **Duurzaamheid & maatschappelijk verantwoord ondernemen**

Duurzaamheid is één van de pijlers van ons koersplan. Vooralsnog hanteren we de stelregel dat als investeringen om schoolgebouwen duurzamer te maken binnen 10-15 jaar kunnen worden terugverdiend, we die investeringen doen. Zo hebben de meeste van onze scholen zonnepanelen op het dak. Ook bij vervanging van installaties kijken we wat mogelijk is om binnen de financiële mogelijkheden zo duurzaam mogelijke oplossingen te realiseren. Datzelfde geldt voor het realiseren van Ledverlichting binnen de scholen. Dit doen we op het moment dat er toch lampen of armaturen vervangen moeten worden.

Als onderwijsorganisatie hebben wij een voorbeeldfunctie en dragen wij per definitie verantwoordelijkheid voor de maatschappij van nu en de toekomst. In onze activiteiten en processen houden we dus rekening met zaken als klimaatneutraliteit, circulariteit, inclusiviteit en/of eerlijke ketens. We worden hierin belemmerd door de beperkte middelen die wij hiervoor tot onze beschikking hebben en kunnen niet de meest optimale keuzes hierin maken.



## 2.4 Financieel beleid

De uitgangspunten van ons financieel beleid zijn zeer eenvoudig en doelmatig:

- middelen worden rechtmatig ingezet;
- zoveel mogelijk middelengaan naar het primaire proces;
- zo efficiënt mogelijk omgaan met de middelen;
- overhead rond 4% van de totale inkomsten;
- kengetallen op orde;
- verhouding personele en materiële kosten 82% om 18%.

### Doelen en resultaten

Hier beschrijven we de doelen die we ons als CBO Zeist hebben gesteld ten aanzien van ons financieel beleid en in hoeverre deze zijn behaald.



= Doel wordt/is gehaald

= Proces loopt nog

= Doel wordt/is niet gehaald

Doel	kleur	Vervolg
Financieel in control blijven		We hebben onze financiële processen goed ingericht voor een organisatie van onze schaalgrootte en realiseren steeds kleine verbeteringen.
Extra investeren in realisatie koersplan		
Kengetallen op orde		Alle kengetallen voldoen aan de normen die hiervoor gesteld zijn.

### Ontwikkelingen

Gedurende 2021 zijn door CBO Zeist diverse subsidies verkregen met de bedoeling de vertragingen in onderwijsontwikkeling te voorkomen dan wel te herstellen. Zo is gebruik gemaakt van de RAP-subsidie, de IOP- subsidie en uiteraard de extra middelen in het kader van het nationaal programma onderwijs. De subsidie regionale aanpak personeelstekort (RAP) is aangevraagd door Transvita, ons regionaal transfercentrum. We hebben deze middelen conform de voorwaarden ingezet en aan Transvita verantwoord. In 2021 gaat dit om een bedrag van € 225.048.

De subsidie voor inhaal en ondersteuningsprogramma's is door de scholen aangevraagd voor die leerlingen die extra ondersteuning nodig hebben om vertraging van hun ontwikkeling te voorkomen. Deze subsidies zijn per school in het voorjaar van 2022 separaat verantwoord aan OCW. Het betreft hier een bedrag van € 187.041.

Ook ontvingen we in 2021 middelen in het kader van het nationaalprogramma onderwijs. Deze zijn toegevoegd aan de lumpsumbekostiging door OCW. Deze middelen worden elders in het bestuursverslag verantwoord.

Gedurende het jaar 2021 werd definitief bekend dat door invoering van het wetsvoorstel vereenvoudiging bekostiging in het primair onderwijs de jaarlijkse vordering op OCW vervalt. Dat heeft gevolgen voor de vermogenspositie van CBO Zeist. We hebben ervoor gekozen deze vordering in 2022 in een keer te laten vrijvallen.

### **Opstellen meerjarenbegroting**

Bij het opstellen van de begroting 2022 en de meerjarenbegroting t/m 2026 zijn een aantal uitgangspunten in de allocatie aangepast. (zie allocatie middelen). We sluiten aan bij het huidige koersplan van de stichting en investeren in de ontwikkeling van een nieuwe koers.

In 2020 hebben we als bestuur afgesproken dat we de signaleringswaarde die de onderwijsinspectie adviseert hanteren als gewenst vermogen. Dat betekent dat op de lange termijn ons vermogen zou mogen dalen met € 300.000. De inkrimping op het vermogen die we hadden gepland is niet gerealiseerd. Grootste oorzaak is het niet kunnen realiseren van voldoende personeel in het kader van ziektevervangende en NPO, waardoor middelen niet uitgegeven worden. Met het wegvallen van de vordering op OCW zal het vermogen dalen.

### **Toekomstige ontwikkelingen**

- In 2023 zal de bekostiging vereenvoudigd worden. We zien in de eerste formats die hiervoor beschikbaar zijn een daling van inkomsten voor CBO Zeist. Hierop zullen we anticiperen. Verder zien we geen grote beleidswijzigingen in het verschiep.

### **Investeringsbeleid**

- Rond oktober ontvangen de scholen van de afdeling financiën een overzicht van de mjob zoals deze is goedgekeurd voor het lopende jaar en de komende 4 jaren met daarbij de realisatie van het lopende boekjaar. Dat vormt de basis voor de mjob voor de komende 5 jaren. Aan de hand daarvan wordt bekeken welke investeringen nog worden gedaan in het lopende jaar en welke wijzigingen er noodzakelijk zijn voor de komende 5 jaren. Uitgangspunt is om de afschrijvingskosten zoveel mogelijk gelijk te houden, in ieder geval niet teveel te laten fluctueren. Het lukt steeds beter ook de investeringen voor de toekomst, 5 jaar en verder in beeld te krijgen.

### **Treasury**

In 2021 zijn in het treasurybeleid geen wijzigingen geweest. Middelen die niet nodig zijn voor de directe bedrijfsvoering staan op spaarrekeningen bij diverse Nederlandse banken. Een klein deel van deze middelen, te weten € 101.158 is ondergebracht in staatsobligaties en in het NN Global Obligatie Fonds. Deze zijn dagelijks verhandelbaar. De obligatie aan de Nederlandse staat loopt tot 2023. Het NN Global Obligatie Fonds heeft een doorlopend karakter. Het rendement loopt terug. Op advies van de banken worden deze beleggingen aangehouden. Binnen de wetgeving zien wij en ook onze banken geen mogelijkheden om ons kapitaal op dit moment meer te laten renderen.

We hebben besloten onze spaartegoeden over drie banken te spreiden, omdat banken rente in rekening brengen voor gelden die bij hen worden aangehouden. Door te spreiden houden we de te betalen rente zo laag mogelijk.

CBO Zeist heeft geen leningen.

### **Nationaal Programma Onderwijs**

In 2021 ontvingen de scholen extra middelen in het kader van het nationaal programma onderwijs. Op grond van de Regeling jaarverslag artikel 4 lid 6 verantwoorden wij de inzet van deze middelen.

In het voorjaar van 2021 hebben alle scholen een schoolscan gemaakt om vast te kunnen stellen, waar sprake was in vertraging van de (onderwijs)ontwikkeling van de leerlingen. Op basis van de analyses zijn door de scholen plannen opgesteld, waarbij op hoofdlijnen gekozen is voor de volgende interventies:

- Meer onderwijs, vooral binnen, incidenteel ook buiten de onderwijstijden, om bij groepen leerlingen kennis en vaardigheden bij te spijkeren.
- Effectievere inzet van onderwijsondersteuners en - assistenten om kennis en vaardigheden bij te spijkeren.
- Veel aandacht voor de sociaal-emotionele en fysieke ontwikkeling van leerlingen, door extra kanjerlessen, gesprekken en inhuur van externen.
- Ontwikkeling van de executieve functies van leerlingen.
- Inzet op structurele onderwijsverbetering en professionalisering.

De scans en schooljaarplannen, waarin de NPO-inzet is geïntegreerd zijn tot stand gekomen in overleg met de teams van de scholen en voorgelegd aan de medezeggenschapsraden van de scholen. De medezeggenschapsraden hebben ingestemd met de plannen.

Het percentage personeel niet in loondienst (PNIL) t.o.v. totale personele inkomsten bedraagt 7,21%. Uitgaven PNIL t.o.v. totale baten bedraagt 6,30%. Het betreft een bedrag van € 859.382. Dit betreft niet alleen kosten ten laste van NPO, maar gaat over de totale kosten PNIL.

Ultimo 2021 valt nog weinig concreets te melden over de resultaten van de inzet van de NPO-middelen. De pandemie woekerde voort met als gevolg hoog ziekteverzuim onder leerkrachten en leerlingen en continu schakelen van fysiek naar hybride naar online onderwijs. Van continuïteit, nodig voor de gewenste verbeteringen, is nog weinig sprake. We hebben te maken met een crisis, waarbij het bemensen van de groepen prioriteit 1 is geweest en zelfs dit al onder druk stond.

Het tekort aan personeel in onze sector veroorzaakte tevens dat een deel van de NPO-middelen niet kon worden uitgegeven. In overleg met de scholen en medezeggenschap is afgesproken niet uitgegeven NPO-middelen onder te brengen in een bestemmingsreserve. Deze bestemmingsreserve bedraagt ultimo 2021 € 462.838.

In 2021 zijn de NPO-middelen principieel direct doorgegeven aan de scholen. Voor begrotingsjaar 2022 is afgesproken 10% van deze middelen af te romen naar bovenschools, om de personele risico's, die hier wellicht uit voortvloeien, vanuit het solidariteitsprincipe te kunnen bekostigen. De GMR heeft met deze afroming ingestemd.

### **Allocatie van middelen**

Op grond van de Regeling jaarverslag artikel 4 lid 6 verantwoorden we ons ook op dit item: De inkomsten van OCW worden in principe direct toebedeeld aan de school waarvoor ze bedoeld zijn, tenzij hier andere afspraken over zijn gemaakt. Die afspraken volgen verderop. De scholen hebben de kostenplaatsen 01 t/m 09, exclusief 07. Het brinnummer 08LE is gesplitst. Op kostenplaats 01 is cbs Ichthus en kostenplaats 08 is cbs De Hoeksteen. Verdeling over de kostenplaatsen vindt plaats naar rato van het leerlingenaantal. Aan De Hoeksteen

wordt vanuit de personeelsbeleid en arbeidsmarkt budgetten (PAB-budgetten) het bedrag ter hoogte van de directietoeslag toegevoegd.

Bovenschools kennen we de kostenplaatsen 98 (al het gezamenlijk beleid en wat daarmee samenhangt) en kostenplaats 99 (bestuurskantoor en bestuur). Inkomsten van SWV ZOUT zijn opgenomen conform de afspraken. In 2021 bedroeg dit op het niveau van de school € 135 per leerling ter bekostiging van de formatie van intern begeleiders. Op kostenplaats 98 structureel € 100 per leerling en voor de komende twee jaren € 10 per leerling extra als impulsmiddelen. Inkomsten voor verhuur en medegebruik zijn op het niveau van de scholen opgenomen. Op kostenplaats 98 wordt tevens rekening gehouden met inkomsten uit de steunstichting à € 20.000. Tot slot worden enkele doelsubsidies ontvangen die als inkomsten zijn opgenomen op de scholen waarop ze betrekking hebben (lerarenbeurs, muziek, schakelklas, curriculum.nu, enz.). De allocatie van de middelen wordt jaarlijks toegelicht in de oplegger van de begroting nadat dit besproken is met de GMR. Zij stemt in met deze uitgangspunten.

De inkomsten van de kostenplaatsen 98 en 99 ontstaan door afroaming van de lumpsum:

- 4,5% van de brutoloon som wordt als kosten opgenomen op kostenplaats 98 ter bekostiging van ziektevervangning. CBO Zeist is eigenrisicodrager (ERD) en bekostigt de vervanging zelf;
- 10% van de materiële instandhouding gaat naar kostenplaats 98 ter bekostiging van de uitbesteding van de administratie, lidmaatschappen van Verus, PO-raad, Transvita, verzekeringen Raetsheren van Orde en de licentiekosten van ParnasSys, Heutink ICT;
- de werkdruk gelden zijn voor 100% toegevoegd aan de inkomsten van de scholen;
- van het restant van het PAB-budget (de werkdruk gelden zitten hier ook in) gaat 80% naar kostenplaatsen 98 en 99 ter bekostiging van o.a. ARBO-voorzieningen, duurzame inzetbaarheid senioren, ouderschapsverloven, feesten en jubilea, bovenschoolse scholing, verloven, netwerken, personeelsdag, accountant, directietoeslag De Hoeksteen en bestuurskantoor en bestuur. De rest gaat naar de scholen;
- € 100 per leerling (uit SWV ZOUT) wordt als inkomsten geboekt op kostenplaats 98 ter bekostiging van de Day a Week School (DWS), extra ondersteuning voor groepen en de ondersteuningsarrangementen.
- De kosten van het bestuurskantoor bedroegen in 2021 € 342.855

### **Onderwijsachterstandsmiddelen**

De onderwijsachterstandsmiddelen (OAB-middelen) worden toegekend aan de scholen op basis van de scores van het CBS. We herkennen dat leerlingen op deze scholen deze middelen het hardst nodig hebben en zien geen reden hiervan af te wijken. De middelen worden ingezet om leerlingen in achterstandssituaties passend onderwijs te geven. Hiervoor zijn extra handen en soms aangepast leermateriaal nodig. De scholen waar deze leerlingen zitten besluiten zelf over de besteding van deze middelen. Binnen CBO Zeist geldt dit vooral voor basisschool de Wegwijzer. De school zet de middelen in op het verkleinen van de klassen en het bieden van passende ondersteuning op klassen- en individueel niveau.

**Prestatiebox**

De middelen prestatiebox zijn toegevoegd aan de budgetten van de scholen die deze hebben uitgegeven conform de daarvoor geldende regelgeving. Per augustus zijn deze middelen opgenomen in de lumpsum en in de regeling professionalisering en begeleiding van startende leraren en schoolleiders.

## 2.5 Continuïteitsparagraaf

De volgende onderdelen uit de continuïteitsparagraaf zijn opgenomen in de verantwoording op het financieel beleid:

- Prognose voor medewerkers en leerlingen in hoofdstuk 3.1
- Meerjarenbegroting in hoofdstuk 3.2
- De rapportage van het toezichthoudend orgaan is opgenomen in het verslag intern toezicht

### **Intern risicobeheersingssysteem**

Als risico's voor het goed functioneren van onze organisatie onderscheiden we de volgende factoren:

- leerkrachtentekort (tweemaandelijks in bestuursrapportage uit personeelssysteem);
- kwaliteitsverlies (kwaliteitssysteem, ParnasSys);
- wijzigingen in de bekostigingssystematiek (bijhouden wetgeving en subsidiemogelijkheden);
- invoering van nieuwe wet- en regelgeving (bijhouden wetgeving en subsidiemogelijkheden);
- ontwikkeling van de leerlingenaantallen (tweemaandelijks in bestuursrapportage, signaalfunctie op scholen);
- ziekteverzuim (tweemaandelijks in bestuursrapportage uit personeelssysteem);
- discontinuïteit in bestuur of intern toezicht.

We onderkennen genoemde risico's en ons beleid is er op gericht zo snel mogelijk te signaleren of deze risico's zich voordoen. Bij signalering anticiperen wij door nieuw of aanvullend beleid te maken. In 2020 heeft het bestuur zich nadrukkelijk de vraag gesteld of de risico's op deze wijze voldoende in beeld zijn en besloten dat dit voor een organisatie van onze omvang voldoende is.

Wij houden permanent zicht op de bezetting van personeel op onze scholen en het werven, binden en boeien van personeel is iets wat ons dagelijks bezighoudt. We houden de wijzigingen in regelgeving goed in de gaten en analyseren de gevolgen ervan voor CBO Zeist en nemen passende acties.

De leerlingenaantallen en het ziekteverzuim worden gemonitord en geanalyseerd. In 2021 signaleren we een kleine daling in het leerlingenaantal en 1% verlies van marktaandeel binnen Zeist. We zien voor 4 scholen dat het percentage onderbouwleerlingen hoger ligt dan het aantal bovenbouwleerlingen. De nieuwe basisschool voor Islamitisch onderwijs is grotendeels verantwoordelijk voor ons verlies aan marktaandeel. Ook zien we toename van leerlingen bij de vrije scholen. We beraden ons op andere vormen van arbeidsmarktcommunicatie en gaan laten zien dat we trots zijn op wat we doen.

Eind 2020 hebben de belangrijkste onzekerheden een link met het verloop van de pandemie. In 2021 loopt deze pandemie door. Gedurende 2021 komen diverse subsidiestromen beschikbaar, die moeten voorkomen dat (onderwijs) ontwikkelingsachterstanden ontstaan. CBO Zeist heeft hier dankbaar gebruik van gemaakt. Het blijft echter zo dat extra middelen zonder voldoende gekwalificeerde mensen weinig zinvol zijn en dat de al eerder genoemde discontinuïteit het moeilijk maakt verzamelde data goed te

analyseren en er passende maatregelen voor te nemen.

Een ander risico is van financiële aard. In 2021 kwamen de middelen prestatiebox te vervallen en werden toegevoegd aan de lumpsum. Deels met het specifieke oormerk professionalisering en begeleiding startende leraren en schoolleiders. Daarnaast werden in 2021 vanaf augustus voor twee schooljaren NPO-middelen toegekend. Medio 2023 vervallen de NPO-middelen en onduidelijk is of er een vervolg gaat komen. In voorbereiding op de vereenvoudiging van bekostiging vervalt de jaarlijkse vordering op OCW. Voor CBO Zeist ruim vijfenhalve ton minder vermogen. Ten derde laten de eerste rekenvoorbeelden zien dat de nieuwe vereenvoudigde bekostigingssystematiek CBO Zeist op termijn € 120.000 minder aan jaarlijkse inkomsten gaat opleveren. Minder inkomsten en hogere personeelskosten, omdat steeds meer gebruik gemaakt zal moeten worden van externe inhuur. Personeelstekort zal een probleem blijven, gezien de dalende percentage aanmeldingen op PABO's. Dat is geen lonkend perspectief en vraagt om strategische keuzes.

In 2021 is ons ziekteverzuim gedurende het hele schooljaar boven de 6%, op momenten zelfs rond de 9%. Veel relaties met de pandemie, maar ook de eerste signalen dat de door discontinuïteit veroorzaakte werkdruk voor een deel van de medewerkers niet is vol te houden.

### 3. Verantwoording van de financiën

Dit hoofdstuk verantwoordt de financiële staat van het bestuur. Het geeft de belangrijkste financiële gegevens weer en is los van de jaarrekening te lezen. De eerste paragraaf gaat in op ontwikkelingen in meerjarig perspectief. De tweede paragraaf geeft een analyse van de staat van baten en lasten en de balans en in de laatste paragraaf komt de financiële positie van CBO Zeist aan bod.

#### 3.1 Ontwikkelingen in meerjarig perspectief

##### Leerlingen

	2020	2021	2022	2023	2024
Aantal leerlingen	1960	1938	1943	1952	1958

We verwachten de komende jaren stabiel te blijven wat betreft de leerlingenaantallen en marktaandeel. Grote bouwplannen staan binnen de gemeente Zeist niet in de planning, wel in Bunnik, hoewel daar vertraging in ontstaat. Met name Beurthonk zou daarvan kunnen profiteren. Op enkele scholen is het aantal bovenbouwleerlingen groter dan het aantal onderbouwleerlingen. Op die scholen wordt krimp verwacht. Andere scholen zullen iets groeien. In 2023 staat nieuwbouw gepland voor de Wegwijzer gepland. Dit kan een aanzuigende werking hebben.

## FTE

Aantal FTE	2020	2021	2022	2023	2024
Bestuur / management	8,8	8,8	9,2	9,2	9,2
Onderwijzend personeel	106	106	105	93	93
Ondersteunend personeel	19,2	19,5	25	24	24
<b>Totaal</b>	134	134,3	139,2	126,2	126,2

We hebben de komende jaren te maken met een landelijk personeelstekort. Ook binnen onze regio speelt dit meer en meer. Medio 2023 vallen de NPO-middelen weg en eindigen een aantal arbeidscontracten.

Wat er daarna gaat gebeuren is nog niet duidelijk. Tegen die tijd hebben we te maken met de vereenvoudigde bekostiging, die voor CBO Zeist nadelig lijkt uit te pakken. Zoals we er nu naar kijken zal dit wellicht ook vermindering van het aantal FTE betekenen.

Het is goed mogelijk dat de verhouding onderwijzend personeel en ondersteunend personeel zal veranderen en we onderwijs anders moeten gaan organiseren. Ook zien we dat met name jong afgestudeerden zich via uitzendconstructies in de markt zetten, een voor de sector zeer ongewenste situatie.

## 3.2 Staat van baten en lasten en balans

### Staat van baten en lasten

De begroting van 2021 laat een negatief resultaat zien van € 156.323. Er is over het boekjaar 2021 een positief resultaat gerealiseerd van € 676.620. een verschil van € 832.943 met de begroting.

Over het boekjaar 2020 werd een negatief resultaat gerealiseerd van € 67.723.

De verschillen in resultaat tussen 2020 en 2021 zijn groot. Onderstaand is de staat van baten en lasten van het kalenderjaar 2021 opgenomen. Deze gerealiseerde staat van baten en lasten wordt vergeleken met de begrote baten en lasten over 2021 en de gerealiseerde baten en lasten over 2020.



	Realisatie 2021	Begroting 2021	Vershil	Realisatie 2020	Vershil
<b>Baten</b>					
Rijksbijdragen OCenW	13.445.173	12.071.997	1.373.176	12.347.464	1.097.708
Overige overheidsbijdragen	23.458	23.333	125	23.458	0
Overige baten	201.960	165.500	36.460	224.320	-22.360
<b>Totaal baten</b>	<b>13.670.591</b>	<b>12.260.830</b>	<b>1.409.761</b>	<b>12.595.242</b>	<b>1.075.349</b>
<b>Lasten</b>					
Personele lasten	10.962.685	10.287.402	-675.284	10.705.486	-257.199
Afschrijvingen	343.851	369.596	25.745	332.982	-10.869
Huisvestingslasten	841.655	883.086	41.431	866.788	25.133
Overige lasten	838.340	875.320	36.980	755.884	-82.456
<b>Totaal lasten</b>	<b>12.986.531</b>	<b>12.415.403</b>	<b>-571.128</b>	<b>12.661.139</b>	<b>-325.391</b>
<b>Saldo baten en lasten</b>	<b>684.060</b>	<b>-154.573</b>	<b>838.633</b>	<b>-65.897</b>	<b>749.957</b>
<b>Financiële baten en lasten</b>					
Financiële baten	3.951	1.000	2.951	4.411	-460
Financiële lasten	11.391	2.750	-8.641	6.238	-5.154
<b>Totaal financiële baten en lasten</b>	<b>-7.440</b>	<b>-1.750</b>	<b>-5.690</b>	<b>-1.826</b>	<b>-5.614</b>
<b>Totaal resultaat</b>	<b>676.620</b>	<b>-156.323</b>	<b>832.943</b>	<b>-67.723</b>	<b>744.343</b>

Het resultaat is ten opzichte van 2020 gestegen met € 744.343. Hieronder een opsomming van de belangrijkste oorzaken. Een specifiekere uitleg staat in onze jaarrekening die als bijlage aan het bestuursverslag zal worden toegevoegd.

- In 2021 zijn de rijksbijdragen € 1.097.708 hoger dan in 2020. Naast een reguliere verhoging van de rijksbijdragen werden o.a. extra middelen ontvangen in het kader van NPO, IOP en RAP, waardoor ultimo 2021 een verschil van € 1.373.176 aan baten ontstaat met de gepresenteerde begroting over 2021.
- De loonkosten over 2021 zijn hoger dan begroot, maar € 219.000 lager dan in 2020. We zien een grote toename van het aantal detacheringen. De totale personele lasten liggen € 675.284 hoger dan begroot en € 257.199 hoger dan in 2020.
- In 2021 is meer geïnvesteerd, waardoor de afschrijvingslasten met € 9.000 zijn toegenomen ten opzichte van 2020.
- In 2021 zijn de huisvestingslasten afgenomen met € 41.000 ten opzichte van 2020. Hierin zitten de lagere schoonmaakkosten en energielasten (€ 25.133), veroorzaakt door de schoolsluitingen.
- De overige lasten blijven in 2021 ruimschoots binnen de begroting maar nemen ten opzichte van 2020 toe met € 82.456

In het meerjarenperspectief van baten en lasten zien we een negatief resultaat in 2022, grotendeels veroorzaakt door het wegvallen van de vordering op OCW. Ook in 2023 en 2024 zijn negatieve resultaten begroot. Enerzijds door dalende inkomsten vanuit OCW (wegvallen NPO, prestatiebox), anderzijds door stijgende afschrijvingskosten en huisvestingslasten. Bestuur en toezichthouders vinden dit een zorgelijk beeld, zeker in het kader van de vereenvoudiging van de bekostiging die voor CBO Zeist nadelig lijkt uit te pakken.

Voor komende jaren is structureel geld nodig om te investeren in de kwaliteit van ons onderwijs. Ingezette verbetertrajecten op Passend onderwijs en kwaliteitszorg komen op deze manier onder druk van de beschikbare middelen te staan.

	Werkelijk		Prognose		
	2020	2021	2022	2023	2024
<b>Baten</b>					
Rijksbijdragen	€ 12.347.464	€ 13.445.173	€ 13.043.936	€ 12.874.036	€ 12.285.735
Overige overheidsbijdragen en subsidies	€ 23.458	€ 23.458	€ 23.333	€ 23.333	€ 23.333
Baten werk in opdracht van derden	€ -	€ -			
Overige baten	€ 224.320	€ 201.960	€ 139.100	€ 137.600	€ 137.600
<b>Totaal baten</b>	<b>€ 12.595.242</b>	<b>€ 13.670.591</b>	<b>€ 13.206.369</b>	<b>€ 13.034.969</b>	<b>€ 12.446.668</b>
<b>Lasten</b>					
Personeelslasten	€ 10.705.486	€ 10.962.685	€ 11.618.032	€ 10.938.518	€ 10.451.728
Afschrijvingen	€ 332.982	€ 343.851	€ 360.776	€ 386.797	€ 398.354
Huisvestingslasten	€ 866.788	€ 841.655	€ 943.625	€ 943.625	€ 943.625
Overige lasten	€ 755.884	€ 838.340	€ 905.100	€ 892.100	€ 875.600
Doorbetaling aan schoolbesturen	€ -	€ -			
<b>Totaal lasten</b>	<b>€ 12.661.139</b>	<b>€ 12.986.531</b>	<b>€ 13.827.533</b>	<b>€ 13.161.040</b>	<b>€ 12.669.307</b>
<b>Saldo baten en lasten</b>	<b>€ -65.897</b>	<b>€ 684.060</b>	<b>€ -621.164</b>	<b>€ -126.071</b>	<b>€ -222.639</b>
Financiële baten	€ 4.411	€ 3.951	€ 3.000	€ 3.000	€ 3.000
Financiële lasten	€ 6.238	€ 11.391	€ 5.250	€ 5.250	€ 5.250
<b>Saldo financiële baten en lasten</b>	<b>€ -1.826</b>	<b>€ -7.440</b>	<b>€ -2.250</b>	<b>€ -2.250</b>	<b>€ -2.250</b>
<b>Totaal Resultaat</b>	<b>€ -67.723</b>	<b>€ 676.620</b>	<b>€ -623.414</b>	<b>€ -128.321</b>	<b>€ -224.889</b>

### Balans in meerjarig perspectief

	Werkelijk		Prognose		
	2020	2021	2022	2023	2024
<b>Activa</b>					
Immateriële vaste activa	€ -	€ -			
Materiële vaste activa	€ 1.645.496	€ 1.710.510	€ 1.583.234	€ 1.424.937	€ 1.204.583
Financiële vaste activa	€ 107.321	€ 101.158	€ 101.158	€ 101.158	€ 101.158
<b>Totaal vaste activa</b>	<b>€ 1.752.816</b>	<b>€ 1.811.668</b>	<b>€ 1.684.392</b>	<b>€ 1.526.095</b>	<b>€ 1.305.741</b>
Vorraden	€ -	€ -			
Vorderingen	€ 654.543	€ 757.218	€ 740.499	€ 740.499	€ 740.499
Kortlopende effecten	€ -	€ -			
Liquide middelen	€ 2.837.994	€ 3.257.556	€ 2.286.250	€ 2.499.853	€ 2.678.945
<b>Totaal vlottende activa</b>	<b>€ 3.492.537</b>	<b>€ 4.014.774</b>	<b>€ 3.026.749</b>	<b>€ 3.240.352</b>	<b>€ 3.419.444</b>
<b>Totaal Activa</b>	<b>€ 5.245.354</b>	<b>€ 5.826.441</b>	<b>€ 4.711.141</b>	<b>€ 4.766.447</b>	<b>€ 4.725.185</b>
<b>Passiva</b>					
Algemene reserve	€ 2.513.042	€ 2.732.478	€ 2.114.719	€ 1.992.053	€ 1.772.819
Bestemmingsreserves	€ 415.976	€ 873.160	€ 404.666	€ 399.011	€ 393.356
Overige reserves en fondsen	€ -	€ -			
<b>Totaal eigen vermogen</b>	<b>€ 2.929.018</b>	<b>€ 3.605.638</b>	<b>€ 2.519.386</b>	<b>€ 2.391.065</b>	<b>€ 2.166.176</b>
Voorzieningen	€ 1.126.665	€ 925.571	€ 926.274	€ 1.110.026	€ 1.293.778
Langlopende schulden	€ 594	€ 469	€ 344	€ 219	€ 94
Kortlopende schulden	€ 1.189.077	€ 1.294.763	€ 1.265.138	€ 1.265.138	€ 1.265.138
<b>Totaal passiva</b>	<b>€ 5.245.354</b>	<b>€ 5.826.441</b>	<b>€ 4.711.141</b>	<b>€ 4.766.447</b>	<b>€ 4.725.185</b>

**Toelichting op de fluctuaties in de balans.**

- De materiële vaste activa nemen toe met € 29.710 door investeringen in installaties, meubilair, ict en leermiddelen. Omdat meer is geïnvesteerd dan afgeschreven neemt de waarde van de materiële activa in 2021 toe.
- Er is sprake van waardevermindering van € 6.163 op de financiële vaste activa
- De vorderingen zijn toegenomen. Voornaamste oorzaak is de vordering inzake de RAP-subsidie ad € 107.000, die in 2022 ontvangen zal worden.
- De liquide middelen nemen toe met € 419.562. In het kasstroomoverzicht in de jaarrekening is het verloop van de liquide middelen in 2021 te zien.
- Het positieve resultaat ad € 676.620 is toegevoegd aan het eigen vermogen.
- De voorzieningen nemen af met € 201.095. Dit wordt grotendeels veroorzaakt door de hogere onttrekking in het kader van groot onderhoud. In 2022 worden de dotaties aan deze voorziening verhoogd.
- Langlopende schulden nemen af met € 125.
- Kortlopende schulden nemen toe met € 74.092.

In de balans voor de komende jaren worden geen grote wijzigingen verwacht.

In 2023 wordt naar verwachting nieuwbouw gerealiseerd voor de Wegwijzer. In principe zijn de kosten voor nieuwbouw geheel voor de gemeente. We zien echter dat het beschikbare budget en de eerste kostenramingen een tekort van ruim 2 miljoen laten zien. In de gepresenteerde cijfers is geen rekening gehouden met kosten voor het schoolbestuur voor dit project.

In 2022 zal het proces opstart worden om te komen tot een nieuw koersplan. Naar verwachting zullen passend onderwijs en kwaliteitszorg deel blijven uitmaken van de nieuwe koers en zal dit weinig invloed hebben op de balans.

### 3.3 Financiële positie

#### Kengetallen

Kengetal	Realisatie Vorig jaar (T-1)	Realisatie Versla gjaar (T)	Begroting T+1	Begroting T+2	Begroting T+3	Signaleringswaarde
Solvabiliteit 2 <b>(Eigen vermogen + voorzieningen) / Balanstotaal</b>	0,77	0,78	0,73	0,73	0,73	Ondergrens: < 0,3
Weerstandsvermogen <b>Eigen vermogen / totale baten (incl. financiële baten)</b>	0,23	0,26	0,19	0,18	0,17	Ondergrens: < 0,05
Liquiditeit <b>Vlottende activa / Kortlopende schulden</b>	2,94	3,17	2,4	2,57	2,71	Ondergrens: 1.0 (bij totale baten tussen € 3mln en €12mln)  0,75 (bij totale baten boven €12mln)
Rentabiliteit <b>Resultaat / totale baten (incl. financiële baten) * 100%</b>	-0,01	0,05	-0,05	-0,01	-0,02	Afhankelijk van de financiële positie
Reservepositie (o.b.v. signaleringswaarde OCW) <b>(Feitelijk publiek eigen vermogen -/ Signaleringswaarde publiek eigen vermogen) / totale baten</b>	1,08*	1,29	0,90*	0,91*	0,90*	Bovengrens: > 0

#### Toelichting op de financiële positie

- Door het positieve resultaat van 2021 neemt het vermogen van CBO Zeist toe. Allereerst zit hier het al eerder genoemde bestemmingsreserve NPO in. In 2022 zal het vermogen weer afnemen tot onder de signaleringswaarde door o.a. het wegvallen van de vordering OCW op de balans. Daarmee is vermogen van CBO Zeist na 2022 op het gewenste niveau en zijn geen verder maatregelen nodig. De vermogenspositie is besproken met toezichthouder en GMR.

# Verslag intern toezicht 2021

## **Samenstelling intern toezicht**

Bij aanvang van het verslagjaar 2021 bestond het toezichthoudend bestuur uit de volgende personen: Peter de la Mar (voorzitter), Martinet Constant, Monique van Elst, Pieter van de Kerk, Paul Kreupeling en Dennis Merx.

Tijdens het verslagjaar zijn afgetreden: Martinet Constant (na twee termijnen), Monique van Elst (na één termijn) en Pieter van der Kerk (na één termijn). Toegetreden zijn Anne Dekkers, Karel Karsten, Jeroen Rottier en Arnold Oostenbrink.

Jeroen Rottier en Arnold Oostenbrink hebben geen directe binding met één van de scholen van CBO Zeist. Daarmee voldoet CBO Zeist aan de vernieuwde kaders van 'good governance' die minimaal één onafhankelijke intern toezichthouder vereisen.

Voor alle nieuwe toezichthouders is een inwerkavond gehouden met aandacht voor de organisatie binnen CBO Zeist, dilemma's m.b.t. toezicht houden en de stand van zaken rond lopende dossiers.

## **Samenwerking met de directeur bestuurder**

Binnen CBO Zeist werken we volgens het Raad van Beheermodel. Dit model kent één bestuur met een uitvoerende en een toezichthoudende taak. De uitvoerende taak is belegd bij de directeur bestuurder en de toezichthoudende taak bij onbezoldigde toezichthouders.

Voorafgaand aan elke bestuursvergadering wordt de agenda samengesteld door de voorzitter en de directeur bestuurder. De toezichthouders bereiden elke vergadering samen voor. Dat verbetert de besluitvorming en borgt ook dat de toezichthouders indien nodig 'met één stem' spreken richting de directeur bestuurder.

De locatie van de vergadering rouleert over de aangesloten scholen. Dat biedt de kans om als toezichthouders, voorafgaand aan de gezamenlijke voorbereiding, te praten met een schooldirecteur op zijn/haar eigen school. De schooldirecteur krijgt op deze momenten 'het podium' om te delen waar hij/zij trots op is, zich zorgen over maakt of vragen over heeft. Andersom bevragen de toezichthouders de schooldirecteur op zaken die van belang worden geacht. Zo wordt voeling gehouden met de scholen binnen de stichting en een tegengeluid georganiseerd boven op de input vanuit de directeur bestuurder. Daarnaast helpen de signalen bij het geven van (on)gevraagd advies aan de directeur bestuurder en schooldirecteuren.

De vergadering met de directeur bestuurder bestaat uit twee delen:

1. Het eerste deel besteden we aan onze reguliere toezichtstaak. Leidend daarin is ons toezichtkader, waarmee we monitoren of de wettelijke verplichtingen van CBO Zeist naar behoren worden uitgevoerd. We hebben geconstateerd dat dit het geval is geweest. Daarnaast bespreken we de bestuursrapportage van de directeur bestuurder met daarin een beschrijving van de relevante actuele ontwikkelingen, de voortgang op belangrijke dossiers en de status van belangrijke kengetallen t.a.v. onder meer leerlingenaantallen, ziekteverzuim, financiën en eindtoetscores. Indien nodig worden nadere analyses en acties uitgezet. Sinds najaar 2021 bevatten de bestuursrapportages bovendien een schema waarin

alle elementen worden geborgd die behoren tot ons interne risicobeheersings- en controlesysteem.

2. In het tweede deel van de vergadering is standaard aandacht voor verdieping op een strategisch thema. Zo creëren we ruimte voor onderwerpen buiten 'de waan van de dag'. Deze discussies bieden ook de kans om als toezichthouders de directeur bestuurder te ondersteunen. In dit verslagjaar hebben we onder meer gesproken over de impact van de nieuwe Code Goed Bestuur en de Wet Bestuur en Toezicht Rechtspersonen (WBTR), de toenemende segregatie op de basisscholen in Zeist-West en het op vernieuwende wijze vinden/binden/boeien van personeel.

**Een greep uit andere onderwerpen die ons in 2021 hebben beziggehouden:**

1. Corona  
Onmiskenbaar hét onderwerp in de dagelijkse operatie. De maatregelen hebben grote invloed gehad op onze scholen en ons personeel: noodopvang, thuisonderwijs, digitalisering, zorg voor kwetsbare gezinnen, verwachtingen van ouders, enz. Schooldirecteuren waren vaak meer crisismanager dan hen lief was. Een begrijpelijk gevolg van deze dynamiek is dat een deel van de plannen voor 2021 niet is uitgevoerd.
2. Werkgeversrol  
De toezichthouders fungeren als werkgever van de directeur bestuurder. Vanuit deze rol hebben wij ook dit jaar een beoordelingscyclus doorlopen met de directeur bestuurder.
3. Inspectie  
In 2021 heeft de Inspectie van het Onderwijs een periodiek onderzoek gedaan naar CBO Zeist als koepel. In dit kader heeft ook een gesprek plaatsgevonden met een delegatie van de toezichthouders. Het eindoordeel is uitgekomen op voldoende met daarbij enkele complimenten en aandachtspunten. We hebben uitgesproken dat we ons herkennen in het rapport en de aanbevelingen overnemen.
4. Oud Zandbergen  
In 2019 heeft CBO Zeist basisschool Oud Zandbergen overgenomen. Daarmee is de benodigde verbeter slag op deze school onze verantwoordelijkheid geworden. In januari 2022, net na het einde van dit verslagjaar, heeft de Inspectie Oud Zandbergen weer als voldoende beoordeeld. Een prachtig resultaat!
5. Beurthonk  
Ook op basisschool Beurthonk is gewerkt aan het verbeteren van de kwaliteit van het onderwijs. Helaas heeft dit nog niet tot een voldoende beoordeling van de Inspectie geleid. Terugkijkend moeten we constateren dat meerdere geledingen binnen CBO Zeist niet strak genoeg op dit traject hebben gezeten. Inmiddels zijn aanscherpingen gedaan, waardoor we erop vertrouwen dat het herstelonderzoek in het tweede kwartaal van 2022 het gewenste resultaat oplevert.
6. Samenwerking directieteam  
Als toezichthouders hechten we aan meer samenwerking tussen onze scholen en de directeuren. Een koepel heeft immers enkel nut als het geheel meer wordt dan de som der delen. Afgelopen jaar heeft dit voornemen invulling gekregen met behulp van de inzet van een externe begeleider. We houden scherp in de gaten of de uitkomsten van dit traject bestendig worden.

## 7. Operationele onderwerpen

Op basis van de periodieke bestuursrapportages is tijdens de vergadering extra ingezoomd op de toenemende zorg rond personeelstekorten, het blijvend hoge ziekteverzuim en de daling van leerlingenaantallen op enkele scholen. We verwachten op deze fronten meer actie om de ontwikkelingen bij te sturen.

Op 12 oktober 2021 heeft onze jaarlijkse Heidag plaatsgevonden. Onder leiding van Verus is gereflecteerd op de samenwerking in het afgelopen jaar, heeft een nadere onderlinge kennismaking plaatsgevonden en zijn enkele speerpunten voor 2022 gedefinieerd: het nieuwe strategische beleidsplan en onze eigen professionalisering.

### **Samenwerking met de GMR**

In 2021 zijn er twee overleggen geweest met een vertegenwoordiging van de GMR en de toezichthouders: in het voorjaar digitaal en in het najaar fysiek. Hierin is onder meer gesproken over de mogelijkheid om vrijkomende directiefuncties in te vullen met interne kandidaten.

De samenwerking met de GMR verloopt goed. We (h)erkennen elkaars rol en weten elkaar te vinden als dat nodig is.

### **Financiën**

De toezichthouders hebben ingestemd met het jaarverslag en de jaarrekening van de directeur bestuurder. Daarbij is met waardering geconstateerd dat CBO Zeist financieel 'in control' is.

De toezichthouders constateren dat geldstromen vanuit de overheid regelmatig anders lopen dan verondersteld tijdens een begrotingsproces. Dat maakt sturing lastig, zeker ten aanzien van de meerjarenbegroting. Elders in het jaarverslag is de nadere toelichting op deze meerjarenbegroting te vinden middels een link naar de oplegger.

### **Tot slot**

Het jaar 2021 heeft opnieuw in het teken gestaan van corona. Het is voor alle leerlingen, leerkrachten en stafleden een bijzonder jaar geweest. We kijken met trots terug op hoe alle scholen zich door de bijzondere omstandigheden heen hebben geslagen.

We bedanken daarom iedereen die betrokken is geweest bij CBO Zeist!

Namens de toezichthouders,

Peter de la Mar

(voorzitter)

**FINANCIEEL BELEID****Financiële positie op balansdatum**

Onderstaand treft u de balans aan per 31 december 2021 in vergelijking met 31 december 2020. Na de balans volgt een korte toelichting op de belangrijkste wijzigingen in de balans.

<b>Activa</b>	<b>31-12-2021</b>	<b>31-12-2020</b>	<b>Passiva</b>	<b>31-12-2021</b>	<b>31-12-2020</b>
Immateriële vaste activa	€ -	€ -	Eigen vermogen	€ 3.605.638	€ 2.929.018
Materiële vaste activa	€ 1.710.510	€ 1.645.496	Voorzieningen	€ 925.571	€ 1.126.665
Financiële vaste activa	€ 101.158	€ 107.321	Langlopende schulden	€ 469	€ 594
Voorraden	€ -	€ -	Kortlopende schulden	€ 1.294.763	€ 1.189.077
Vorderingen	€ 757.218	€ 654.543			
Liquide middelen	€ 3.257.556	€ 2.837.994			
<b>Totaal activa</b>	<b>€ 5.826.441</b>	<b>€ 5.245.354</b>		<b>€ 5.826.441</b>	<b>€ 5.245.354</b>

**- Toelichting op de fluctuatie activa zijde van de balans:**

Materiële vaste activa 65.014

De investeringen over 2021 bedragen € 380.000. Deze bestonden uit € 19.000 aan installaties, € 120.000 aan meubilair, € 173.000 aan ICT en € 87.000 aan leermiddelen en overige activa. De afschrijvingen bedroegen € 248.000. Omdat er meer is geïnvesteerd dan afgeschreven is de waarde van de materiële activa toegenomen.

Financiële vaste activa -6.163

De waardevermindering op de financiële vaste activa bedraagt € 6.200.

Vorderingen 102.675

De vorderingen zijn toegenomen. Voornaamste oorzaak is de vordering inzake de RAP subsidie. Het bedrag ad € 107.000 wordt in 2022 ontvangen.

Liquide middelen 419.562

In het kasstroomoverzicht opgenomen in de jaarrekening is het verloop van de liquide middelen in 2021 te zien.



**- Toelichting op de fluctuatie passiva zijde van de balans:**

<u>Eigen vermogen</u>	<u>676.620</u>
-----------------------	----------------

Het eigen vermogen bestaat uit de algemene reserve en de bestemmingsreserves nulmeting en NPO. De bestemmingsreserve NPO bedraagt € 463.000. Het positieve resultaat 2021 ad € 677.000 is toegevoegd waarna het eigen vermogen € 3.600.000 bedraagt.

<u>Vorzieningen</u>	<u>-201.095</u>
---------------------	-----------------

Stichting CBO Zeist heeft drie personele voorzieningen en een voorziening groot onderhoud. De personele voorzieningen zijn een voorziening duurzame inzetbaarheid (ultimo 2021 € 32.000), voor jubileauitkeringen (ultimo 2021 € 88.000) en voor langdurig verzuim door ziekte (ultimo 2021 € 330.000). De voorziening duurzame inzetbaarheid is gevormd voor de gespaarde uren van medewerkers ouder dan 57 jaar. In 2021 was de onttrekking € 20.000. De voorziening voor jubileauitkeringen is bestemd voor de kosten voortvloeiend uit 25- of 40-jarige dienstjubilea. Deze voorziening wordt jaarlijks bepaald op basis van het zittend personeelsbestand, hun leeftijd en de blijfkans. In 2021 is voor € 8.900 uitgekeerd en € 26.000 gedoteerd. De voorziening langdurig verzuim door ziekte is bestemd voor de dekking van kosten voortvloeiend uit langdurig ziekteverzuim in verband met het eigen risicodragerschap. In 2021 is € 300 gedoteerd. De voorziening onderhoud bedraagt per 31 december 2021 € 476.000.

<u>Langlopende schulden</u>	<u>-125</u>
-----------------------------	-------------

In 2021 is € 125 afgelost.

<u>Kortlopende schulden</u>	<u>105.687</u>
-----------------------------	----------------

De belangrijkste kortlopende schulden zijn de salarisgebonden schulden zoals belastingen en premies sociale verzekeringen, schulden ter zake pensioenen en vakantiegeld en dagen. Deze schulden bedragen per 31 december 2021 € 932.000 en zijn daarmee € 75.000 hoger dan eind 2020. De kortlopende schulden zijn in 2021 toegenomen met € 76.000. Naast de salarisgebonden schulden zijn de crediteuren met € 116.000 afgenomen en de vooruitontvangen subsidies OCen W met € 12.000 toegenomen.

**Analyse resultaat**

De begroting van 2021 laat een negatief resultaat zien van € 156.323. Uiteindelijk is over boekjaar 2021 een positief resultaat gerealiseerd van € 676.620: een verschil van € 832.943 met de begroting. Het negatief resultaat over boekjaar 2020 bedroeg € -67.723.

**Analyse realisatie 2021 versus realisatie 2020 en realisatie 2021 versus begroting 2021**

Onderstaand is de staat van baten en lasten van het kalenderjaar 2021 opgenomen. De gerealiseerde staat van baten en lasten zijn vergeleken met de begrote baten en lasten voor het kalenderjaar 2021 en de gerealiseerde baten en lasten van het kalenderjaar 2020.

	Realisatie 2021	Begroting 2021	Vershil	Realisatie 2020	Vershil
<b>Baten</b>					
Rijksbijdragen OCenW	13.445.173	12.071.997	1.373.176	12.347.464	1.097.708
Overige overheidsbijdragen	23.458	23.333	125	23.458	0
Overige baten	201.960	165.500	36.460	224.320	-22.360
<b>Totaal baten</b>	<b>13.670.591</b>	<b>12.260.830</b>	<b>1.409.761</b>	<b>12.595.242</b>	<b>1.075.349</b>
<b>Lasten</b>					
Personele lasten	10.962.685	10.287.402	-675.284	10.705.486	-257.199
Afschrijvingen	343.851	369.596	25.745	332.982	-10.869
Huisvestingslasten	841.655	883.086	41.431	866.788	25.133
Overige lasten	838.340	875.320	36.980	755.884	-82.456
<b>Totaal lasten</b>	<b>12.986.531</b>	<b>12.415.403</b>	<b>-571.128</b>	<b>12.661.139</b>	<b>-325.391</b>
<b>Saldo baten en lasten</b>	<b>684.060</b>	<b>-154.573</b>	<b>838.633</b>	<b>-65.897</b>	<b>749.957</b>
<b>Financiële baten en lasten</b>					
Financiële baten	3.951	1.000	2.951	4.411	-460
Financiële lasten	11.391	2.750	-8.641	6.238	-5.154
<b>Totaal financiële baten en lasten</b>	<b>-7.440</b>	<b>-1.750</b>	<b>-5.690</b>	<b>-1.826</b>	<b>-5.614</b>
<b>Totaal resultaat</b>	<b>676.620</b>	<b>-156.323</b>	<b>832.943</b>	<b>-67.723</b>	<b>744.343</b>

**- Toelichting fluctuatie realisatie 2021 versus realisatie 2020**

Het resultaat is ten opzichte van 2020 gestegen met € 744.343. De belangrijkste oorzaken van deze stijging worden hieronder toegelicht.

Rijksbijdragen OCW 1.097.708

De rijksbijdragen OCenW zijn in 2021 € 873.000 hoger dan in het vorige verslagjaar. Er zijn diverse ontwikkelingen die van invloed zijn op de hoogte van de rijksbijdragen. Het leerlingaantal dat de basis is voor de rijksbijdragen is afgenomen van 2018 per 1 oktober 2019 naar 1960 per 1 oktober 2020. Voor een specificatie van de verschillen zie onderstaand overzicht.

	2021	Begroting 2021	Vershil	2020	Vershil
Personeel regulier	7.847.709	7.639.138	208.570	7.831.087	16.622
Personeel groei	26.904		26.904	17.387	9.517
PAB	1.889.519	1.756.910	132.610	1.755.116	134.403
Zij-instroom	60.400	60.000	400	23.508	36.892
Lerarenbeurs	2.570		2.570	19.540	-16.970
Prestatiebox	260.906	335.961	-75.055	417.486	-156.580
Subsidie OAB	223.991	214.400	9.591	179.059	44.931
NPO	617.675		617.675		617.675
IOP	187.041		187.041		187.041
Prof.en begeleid.schoolleiders	76.930	74.490	2.440		76.930
Diversen	5.000		5.000	56.992	-51.992
MI	1.528.781	1.498.418	30.363	1.534.265	-5.484
RAP subsidies	225.048		225.048		225.048
Zorggelden	492.700	492.680	20	513.024	-20.324
	13.445.173	12.071.997	1.373.176	12.347.464	1.097.708

Overige baten -22.360

	2021	Begroting 2021	Verschil	2020	Verschil
Verhuur	105.374	106.000	-626	104.283	1.091
Ouderbijdragen			0	12.167	-12.167
CHE OIDS	3.637		3.637	5.661	-2.024
Bijdrage OR				3.847	-3.847
Terugontv. opleidingskosten				6.825	-6.825
Bijdr. hoogbegaafdenonderwijs	9.516		9.516	12.904	-3.388
Ontvangen detachingsbijdr.				4.325	-4.325
Flanksubsidie zij-instromers				15.000	-15.000
Bijdrage VHOZZ 2019-2020				18.684	-18.684
Bijdrage steunstichting	15.000	20.000	-5.000	20.000	-5.000
Aflossing vordering				10.300	-10.300
Zij-instroom	9.596		9.596		9.596
Marnix POO	8.002		8.002		8.002
Bijdrage aanstelling	7.874		7.874		7.874
Aegon	3.186		3.186		3.186
Fectio	2.730		2.730		2.730
Ontvangen opleidingskosten	4.668		4.668		4.668
BTW zonnepanelen	22.124		22.124		22.124
Diversen	10.254	39.500	-29.246	10.325	-71
	201.960	165.500	36.460	224.320	-22.360

Personele lasten 257.199

De toename van de loonkosten wordt veroorzaakt door de detacheringen. De reguliere loonkosten namen met € 219.000 af. Onderstaand een overzicht van de loonkosten over 2021 ten opzichte van de begroting en ten opzichte van het vorige boekjaar.

	2021	Begroting 2021	Verschil	2020	Verschil
Directie	866.252	811.206	55.046	923.564	-57.312
OP	7.899.190	7.338.354	560.836	8.084.638	-185.447
QOP	971.356	879.474	91.882	947.310	24.046
Detacheringen	861.962	103.700	758.262	461.727	400.235
Uitkeringen	-124.242		-124.242	-124.977	735
Sociale lasten	-7.278		-7.278		-7.278
Div. opslagen en reserveringen		610.217	-610.217		
	10.467.240	9.742.951	724.289	10.292.262	174.978

De in 2021 ontvangen uitkeringen van het UWV zijn gelijk aan 2020.

De overige personele lasten zijn ten opzichte van 2020 met € 82.219 toegenomen. Zie onderstaand overzicht.

	2021	Begroting 2021	Verschil	2020	Verschil
Kosten BGZ en Arbo zorg	33.530	40.000	-6.470	39.041	-5.511
(Na)scholing	236.313	258.000	-21.687	231.004	5.309
Overige kosten PAB	85.233	84.200	1.033	45.399	39.834
Schoolbegeleiding	72.711	79.750	-7.039	37.314	35.396
Dotatie voorziening personeel	343		343	-11.670	12.013
Dotatie voorziening jubileum	25.698	7.500	18.198	6.361	19.337
Overige pers gerelateerde kstn	61.376	75.000	-13.624	77.140	-15.764
Dot. vz. Duurz.inzetbaarheid	-19.759		-19.759	-11.364	-8.395
	495.444	544.450	-49.006	413.226	82.219

Voornaamste oorzaken zijn de toename van de overige kosten PAB en de kosten voor schoolbegeleiding.

Afschrijvingen 10.869

Omdat er in 2021 meer is geïnvesteerd, zijn de afschrijvingslasten met € 9.000 toegenomen ten opzichte van vorig boekjaar.

Huisvestingslasten -25.133

In vergelijking met 2020 zijn de energie- en schoonmaakkosten afgenomen met € 35.000. De totale afname van de huisvestingslasten bedraagt € 41.000.

## Overige lasten

82.456

De voornaamste over- en onderschrijdingen worden in het onderstaande overzicht weergegeven.

	2021	Begroting 2021	Verschil	2020	Verschil
Administratie- & beheerslasten	117.065	121.700	-4.635	111.699	5.366
Leermiddelen	441.853	454.500	-12.646	386.305	55.548
Inventaris en apparatuur	30.311	26.950	3.361	21.380	8.931
Reproductie	34.032	34.000	32	39.740	-5.708
Kantoorbenodigdheden	4.389	3.200	1.189	2.430	1.959
Telecommunicatie	17.718	20.100	-2.382	18.685	-966
Werving- en advertentiekosten	13.499	15.000	-1.501	8.655	4.844
Toetsen en testen	19.616	20.100	-484	13.830	5.786
Vakliteratuur	3.970	4.000	-30	3.817	153
Bijzondere activiteiten	30.015	43.500	-13.485	29.322	693
Kantinekosten	15.979	16.300	-321	16.223	-244
Dienstreizen	1.258	2.400	-1.142	972	286
Kosten GMR	4.492	8.050	-3.558	4.126	366
Contributies	86.030	90.700	-4.670	85.693	337
Representatie	2.407	5.500	-3.093	2.997	-590
Verzekeringen	7.423	2.670	4.753	2.186	5.237
Overige algemene kosten	8.280	6.649	1.631	7.824	457
	838.339	875.319	-36.980	755.883	82.456

## FINANCIËLE KENGETALLEN

In onderstaande tabel zijn meerdere kengetallen opgenomen. Als er een signaleringswaarde is vastgesteld door de onderwijsinspectie dan staat deze vermeld. Indien bepaalde kengetallen erg afwijken ten opzichte van de signaleringswaarde, kan dit aanleiding zijn tot verder onderzoek naar een financieel risico door de onderwijsinspectie. Een signaleringswaarde is echter geen norm voor de onderwijsinspectie.

<b>Kengetal</b>	<b>2021</b>	<b>2020</b>	<b>Signaleringswaarde onderwijsinspectie</b>
Huisvestingsratio	0,07	0,07	geen
Liquiditeit (current ratio)	3,10	2,94	geen
Liquiditeit (quick ratio)	3,10	2,94	kleiner dan 0,75
Rentabiliteit	0,05	-0,01	afhankelijk van fin. positie
Solvabiliteit (incl. voorzieningen)	0,78	0,77	kleiner dan 0,30
Solvabiliteit (excl. Voorzieningen)	0,62	0,56	geen
Weerstandvermogen	0,26	0,23	kleiner dan 0,05
Kapitalisatiefactor	0,40	0,39	geen
Ratio normatief publiek eigen vermogen	1,28	1,08	groter dan 1,00

# JAAARREKENING

**BALANS PER 31 DECEMBER 2021**

En vergelijkende cijfers 2020. - na verwerking resultaatbestemming -

		<b>31-12-2021</b>		<b>31-12-2020</b>	
		€	€	€	€
<b>1</b>	<b>ACTIVA</b>				
<b>1.1</b>	<b>Vaste Activa</b>				
1.1.1	Immateriële vaste activa		-		-
1.1.2	Materiële vaste activa	1.710.510		1.645.496	
1.1.3	Financiële vaste activa	101.158		107.321	
	<i>Totaal vaste activa</i>		1.811.668		1.752.816
<b>1.2</b>	<b>Vlottende Activa</b>				
1.2.1	Vorraden		-		-
1.2.2	Vorderingen	757.218		654.543	
1.2.3	Kortlopende schulden		-		-
1.2.4	Liquide middelen	3.257.556		2.837.994	
	<i>Totaal vlottende Activa</i>		4.014.774		3.492.537
	<b>TOTAAL ACTIVA</b>		<b>5.826.441</b>		<b>5.245.354</b>
<b>2</b>	<b>PASSIVA</b>				
2.1	Eigen vermogen	3.605.638		2.929.018	
2.2	Voorzieningen	925.571		1.126.665	
2.3	Langlopende schulden	469		594	
2.4	Kortlopende schulden	1.294.763		1.189.077	
	<b>TOTAAL PASSIVA</b>		<b>5.826.441</b>		<b>5.245.354</b>

**STAAT VAN BATEN EN LASTEN 2021**  
En vergelijkende cijfers 2020

	2021		Begroting 2021		2020	
	€	€	€	€	€	€
<b>3 Baten</b>						
3.1 Rijksbijdragen OCW	13.445.173		12.071.997		12.347.464	
3.2 Overheidsbijdragen en subsidies overige overheden	23.458		23.333		23.458	
3.3 Examengelden	-		-		-	
3.4 Baten werk in opdracht derden	-		-		-	
3.5 Overige baten	201.960		165.500		224.320	
	<u>                    </u>		<u>                    </u>		<u>                    </u>	
<i>Totaal Baten</i>		13.670.591		12.260.830		12.595.242
<b>4 Lasten</b>						
4.1 Personeelslasten	10.962.685		10.287.402		10.705.486	
4.2 Afschrijvingen	343.851		369.596		332.982	
4.3 Huisvestingslasten	841.655		883.086		866.788	
4.4 Overige lasten	838.340		875.320		755.884	
4.5 Doorbetalingen aan schoolbesturen	-		-		-	
	<u>                    </u>		<u>                    </u>		<u>                    </u>	
<i>Totaal lasten</i>		12.986.531		12.415.403		12.661.140
<i>Saldo baten en lasten</i>		684.060		-154.573		-65.898
<b>6 Financiële baten en lasten</b>						
6.1 Financiële baten	3.951		1.000		4.411	
6.2 Financiële lasten	11.391		2.750		6.238	
	<u>                    </u>		<u>                    </u>		<u>                    </u>	
<i>Saldo financiële baten en lasten</i>		-7.440		-1.750		-1.827
<b>Totaal resultaat</b>		<u>                    </u>		<u>                    </u>		<u>                    </u>
		676.620		-156.323		-67.725

**Bestemming van het resultaat**

De bestemming van het resultaat is opgenomen na de toelichting op de te onderscheiden posten van de staat van baten en lasten



**KASSTROOMOVERZICHT 2021**  
**En vergelijkende cijfers 2020**

	Ref.	2021		2020	
		€	€	€	€
<b>Kasstroom uit operationele activiteiten</b>					
Resultaat uit gewone bedrijfssoefening (saldo baten en lasten)			684.060		-65.898
<i>Aanpassing voor aansluiting bedrijfsresultaat:</i>					
Afschrijvingen	-/- 4.2	343.851		332.982	
Mutaties voorzieningen	2.2	-201.095		-5.462	
<i>Totaal van aanpassing voor aansluiting bedrijfsresultaat</i>			<u>142.756</u>	<u></u>	<u>327.520</u>
<i>Veranderingen in werkkapitaal:</i>					
Vorderingen	1.2.2 (excl. 1.2.2.14)	-102.675		-48.008	
Kortlopende schulden	2.4 (excl. 2.4.18)	105.687		125.993	
<i>Totaal van aanpassingen in werkkapitaal</i>			<u>3.012</u>	<u></u>	<u>77.985</u>
Kasstroom uit bedrijfsoperaties			<u>829.828</u>	<u></u>	<u>339.607</u>
Ontvangen interest	6.1.1 & 1.2.2.14		89		549
Betaalde interest	6.2.1 & 2.4.18		-11.391		-6.238
Ontvangen dividenden	6.1.2		3.862		3.862
Totaal kasstroom uit operationele activiteiten			<u>822.388</u>	<u></u>	<u>337.780</u>
<b>Kasstroom uit investeringsactiviteiten</b>					
Investeringen in materiële vaste activa	1.1.2	-416.733		-179.039	
Desinv. in materiële vaste activa	1.1.2	21.924		-	
Afschrijvingen op desinvestering		-14.054		-	
Overige inv. in financiële vaste activa	1.1.3.7 & .8	6.163		12.437	
Totaal kasstroom uit investeringsactiviteiten			<u>-402.701</u>	<u></u>	<u>-166.602</u>
<b>Kasstroom uit financieringsactiviteiten</b>					
Nieuw opgenomen langlopende schulden	2.3	-		-125	
Aflossing langlopende schulden	2.3	-125		-	
Totaal kasstroom uit financieringsactiviteiten			<u>-125</u>	<u></u>	<u>-125</u>
<b>Kasstroom uit overige balansmutaties</b>					
<b>Mutatie liquide middelen</b>	1.2.4		<u>419.562</u>		<u>171.053</u>

Het verloop van de geldmiddelen is als volgt:

	2021		2020	
	€	€	€	€
Stand liquide middelen per 1-1	2.837.994		2.666.941	
Mutatie boekjaar liquide middelen	419.562		171.053	
Stand liquide middelen per 31-12		<u>3.257.556</u>		<u>2.837.994</u>

## GRONDSLAGEN VOOR WAARDERING VAN ACTIVA, PASSIVA EN RESULTAATBEPALING

### Algemeen

De grondslagen van waardering en resultaatbepaling zijn conform de Regeling voor de Jaarverslaggeving Onderwijs (RJO). Op basis van de Regeling voor de Jaarverslaggeving Onderwijs worden Titel 9 Boek 2 BW en de Richtlijnen van de Raad voor de Jaarverslaggeving toegepast (behoudens afwijkingen aanvullingen in de Regeling voor de Jaarverslaggeving Onderwijs). De jaarrekening is opgesteld in gehele euro's.

Activa en passiva, met uitzondering van het eigen vermogen, worden in het algemeen gewaardeerd tegen de verkrijgings- of vervaardigingsprijs of de actuele waarde. Indien geen specifieke waarderingsgrondslag is vermeld, vindt waardering plaats tegen de verkrijgingsprijs. In de balans, de staat van baten en lasten en het kasstroomoverzicht zijn referenties opgenomen. Met deze referenties wordt verwezen naar de toelichting.

Voor zover noodzakelijk worden op de vorderingen voorzieningen getroffen voor verwachte oninbaarheid.

### Kernactiviteiten

Het verzorgen van (openbaar) primair onderwijs binnen de kaders gesteld door de Wet op het Primair Onderwijs

### Continuïteit

Deze jaarrekening is opgesteld uitgaande van de continuïteitsveronderstelling.

### Vergelijking met voorgaand jaar

De grondslagen voor waardering van activa, passiva en van resultaatbepaling zijn ongewijzigd ten opzichte van voorgaand jaar.

### Verbonden partijen

Als verbonden partij worden aangemerkt alle rechtspersonen waarover overheersende zeggenschap, gezamenlijke zeggenschap of invloed van betekenis kan worden uitgeoefend. Ook rechtspersonen die overwegende zeggenschap kunnen uitoefenen worden aangemerkt als verbonden partij. Ook de statutaire directieleden, andere sleutelfunctionarissen in het management van de instelling en nauwe verwanten zijn verbonden partijen.

Transacties van betekenis met verbonden partijen worden toegelicht voor zover deze niet onder normale marktvoorwaarden zijn aangegaan. Hiervan wordt toegelicht de aard en de omvang van de transactie en andere informatie die nodig is voor het verschaffen van het inzicht.

### Grondslagen Balans

#### Materiële vaste activa

De materiële vaste activa worden gewaardeerd tegen de verkrijgingsprijs plus bijkomende kosten of de vervaardigingsprijs, verminderd met de afschrijvingen. De afschrijvingen vinden lineair en naar tijdsgelang plaats op basis van de verwachte toekomstige gebruiksduur. Er wordt rekening gehouden met de bijzondere waardeverminderingen die op balansdatum worden verwacht.

Onderstaand worden de afschrijvingstermijnen per categorie weergegeven. Tevens zijn de activeringsgrenzen vermeld.

Categorie	afschrijvings- termijn in jaren	afschrijvings- percentage per jaar	activerings- grens in €
Gebouwen	25	4,00	1000
Installaties	10-20	10,00 - 5,00	1.000
Kantoormeubilair & inventaris	5-20	20,00 - 5,00	1.000
Schoolmeubilair & inventaris	15-20	6,67 - 5,00	1.000
Huish. Apparatuur & machines	5	20,00	1.000
Onderw. Apparatuur & machines	5	20,00	1.000
ICT	3-10	33,33 - 10,00	1.000

#### Gebouwen

Voor de toekomstige kosten van groot onderhoud aan de bedrijfsgebouwen is een voorziening voor groot onderhoud gevormd. De toevoeging aan de voorziening wordt bepaald op basis van het geschatte bedrag van het onderhoud en de periode die telkens tussen de werkzaamheden van groot onderhoud verloopt.

#### Terreinen

Terreinen worden opgenomen indien sprake is van economisch eigendom. Hiervan is sprake in het geval van eigen investeringen of van doordecentralisatie van de huisvesting. Op terreinen wordt niet

**Financiële vaste activa***Effecten*

Effecten worden bij eerste verwerking gewaardeerd tegen reële waarde. Vervolgens worden de onder financiële vaste activa opgenomen effecten die:

- geen onderdeel zijn van de handelsportefeuille; en
  - niet tot einde looptijd worden aangehouden;
- gewaardeerd tegen reële waarde

Waardevermeerderingen van deze effecten worden rechtstreeks verwerkt in de herwaarderingsreserve. Op het moment dat de desbetreffende effecten niet langer in de balans worden verwerkt, wordt de cumulatieve waardevermeerdering in het eigen vermogen verwerkt in de staat van baten en lasten.

Indien van een individueel effect de reële waarde onder de (geamortiseerde) kostprijs komt, wordt de waardevermindering verwerkt ten laste van de staat van baten en lasten. Voor rentedragende financiële activa vindt verwerking van de rentebaten plaats tegen de effectieve-rentemethode.

Effecten die onderdeel zijn van de handelsportefeuille worden gewaardeerd tegen reële waarde. Waardeveranderingen worden rechtstreeks in de staat van baten en lasten verwerkt.

Gekochte, rentedragende effecten die tot het einde van de looptijd worden aangehouden worden gewaardeerd tegen geamortiseerde kostprijs.

Transactiekosten die zijn toe te rekenen aan effecten die na de eerste verwerking worden gewaardeerd tegen reële waarde met verwerking van de waardeveranderingen via de staat van baten en lasten worden rechtstreeks in de staat van baten en lasten verwerkt.

Transactiekosten die zijn toe te rekenen aan effecten die na eerste verwerking worden gewaardeerd tegen reële waarde met verwerking van de waardeveranderingen via het eigen vermogen worden in de eerste waardering verwerkt. Bij verkoop van de effecten aan een derde of door opname in de effectieve rente (in geval van een rentedragend actief) worden de transactiekosten in de staat van baten en lasten verwerkt.

*Overige vorderingen*

De onder financiële vaste activa opgenomen overige vorderingen omvatten leningen en obligaties die tot het einde van de looptijd zullen worden aangehouden. Deze vorderingen worden initieel gewaardeerd tegen reële waarde. Vervolgens worden deze leningen en obligaties gewaardeerd tegen de geamortiseerde kostprijs. Transactiekosten worden verwerkt in de eerste waardering. Bijzondere waardeverminderingen worden in mindering gebracht op de geamortiseerde kostprijs en direct verantwoord in de staat van baten en lasten.

**Vorderingen**

Vorderingen worden bij eerste verwerking gewaardeerd tegen de reële waarde van de tegenprestatie.

**Liquide middelen**

Liquide middelen bestaan uit kas en banktegoeden met een looptijd korter dan 12 maanden. De liquide middelen staan ter vrije beschikking van de stichting en zijn direct opeisbaar. Liquide middelen worden gewaardeerd tegen nominale waarde.

**Eigen vermogen**

Het eigen vermogen bestaat uit de algemene reserve en bestemmingsreserve(s).

Hierin is tevens een segmentatie opgenomen naar publieke en private middelen.

De bestemmingsreserves zijn reserves met een beperktere bestedingsmogelijkheid, welke door het bestuur is aangebracht.

<b>Omschrijving</b>	<b>EUR</b>
Nulmeting	
Doel	
Beperkingen	
Saldo	€ 32.647
Privaat	
Doel	
Beperkingen	
Saldo	€ 377.675
Personeel	
Doel	
Beperkingen	
Saldo	€ 462.838

## Voorzieningen

Voorzieningen worden gevormd voor in rechte afdwingbare of feitelijke verplichtingen die op de balansdatum bestaan, waarbij het waarschijnlijk is dat een uitstroom van middelen noodzakelijk is en waarvan de omvang op betrouwbare wijze is te schatten. De voorzieningen worden gewaardeerd tegen de beste schatting van de bedragen die noodzakelijk zijn om de verplichtingen per balansdatum af te wikkelen. De voorzieningen worden gewaardeerd tegen de nominale waarde van de uitgaven die naar verwachting noodzakelijk zijn om de verplichtingen af te wikkelen, tenzij anders vermeld.

Wanneer de verwachting is dat een derde de verplichtingen vergoedt, en wanneer het waarschijnlijk is dat deze vergoeding zal worden ontvangen bij de afwikkeling van de verplichting, dan wordt deze vergoeding als een actief in de balans opgenomen.

Voorzieningen worden onderscheiden naar aard en doel.

Toevoegingen aan de voorzieningen vinden plaats door dotaties ten laste van de staat van baten en lasten. De onttrekkingen vinden rechtstreeks plaats ten laste van de betreffende voorziening.

Indien een voorziening gewaardeerd wordt tegen contante waarde wordt gerekend met een rekenrente.

Deze rekenrente wordt als volgt bepaald:

Rekenrente = Wettelijke rente (bron: DNB) +/- Inflatie (bron: CBS).

Bij een negatieve uitkomst van de rekenrente zal deze op nul worden gesteld.

Voor 2021 wordt er gerekend met een rekenrente van 0,00%. Waarbij de waarde voor de wettelijke rente vastgesteld is op 2,00%, en de uitgangswaarde voor de inflatie 2,60% is.

### *Jubileumuitkeringen*

De voorziening jubilea wordt opgenomen tegen de contante waarde van de verwachte uitkeringen gedurende het dienstverband. Voor de berekening van de contante waarde van de voorziening wordt gerekend met de rekenrente welke onder het kopje voorzieningen is benoemd. Daarnaast wordt onder meer rekening gehouden met verwachte salarisstijgingen en de blijfkans.

### *Voorziening duurzame inzetbaarheid*

De voorziening duurzame inzetbaarheid wordt opgenomen tegen de contante waarde van de gespaarde uren per einddatum verslagperiode, voor personeelsleden ouder dan 57 jaar waarbij een opnameplan is overeengekomen voor een looptijd van maximaal 5 jaar. Voor de berekening van de contante waarde van de voorziening wordt gerekend met de rekenrente welke onder het kopje voorzieningen is benoemd. Bij de berekening van de voorziening wordt onder meer rekening gehouden met de opnamekans.

### *Langdurig zieken*

De voorziening langdurig zieke werknemers wordt gevormd door de verwachte salariskosten van langdurig zieke werknemers die waarschijnlijk niet meer zullen terugkeren in het arbeidsproces.

### *Voorziening groot onderhoud*

Voor uitgaven voor groot onderhoud van gebouwen wordt een voorziening gevormd om deze lasten gelijkmatig te verdelen over een aantal boekjaren. De toevoeging aan de voorziening wordt bepaald op basis van het geschatte bedrag van het groot onderhoud en de periode die telkens tussen de werkzaamheden voor groot onderhoud verloopt. Als de kosten uitgaan boven de boekwaarde van de voorziening, worden de (meer)kosten verwerkt in de winst- en verliesrekening.

Bij de bepaling voor de voorziening groot onderhoud ultimo 2021 is gebruik gemaakt van de tijdelijke uitzonderingsbepaling conform RJO 4, lid 1c.

## Langlopende schulden

Langlopende schulden worden bij de eerste waardering gewaardeerd tegen reële waarde. Schulden worden na eerste verwerking gewaardeerd tegen geamortiseerde kostprijs, zijnde het ontvangen bedrag rekening houdend met agio of disagio en onder aftrek van transactiekosten.

Onder deze post valt onder meer vooruitontvangen investeringssubsidies. Deze subsidies moeten zichtbaar in mindergebracht worden op de materiële vaste activa of als schuld gepresenteerd worden onder vooruitontvangen investeringssubsidies.

### **Kortlopende schulden**

De overlopende passiva betreffen de vooruitontvangen bedragen die aan opvolgende perioden worden toegerekend en/of nog te betalen bedragen, voor zover ze niet onder de andere kortlopende schulden zijn te plaatsen.

Kortlopende schulden worden bij de eerste verwerking gewaardeerd tegen reële waarde.

Kortlopende schulden worden na eerste verwerking gewaardeerd tegen geamortiseerde kostprijs, zijnde het ontvangen bedrag rekening houdend met agio of disagio en onder aftrek van transactiekosten.

Dit is meestal de nominale waarde.

### **Grondslagen Staat van Baten en Lasten**

Het resultaat wordt bepaald als het verschil tussen de baten en lasten over het verslagjaar, met inachtneming van de hiervoor reeds vermelde waarderingsgrondslagen.

De baten en lasten worden toegerekend aan het jaar waarop zij betrekking hebben. Lasten en risico's die hun oorsprong vinden vóór het einde van het verslagjaar, zijn in acht genomen als zij voor het opmaken van de jaarrekening bekend zijn geworden.

Het resultaat van de staat van baten en lasten wordt toegevoegd aan de algemene reserve en aan de bestemde reserves die door het bestuur zijn bepaald.

Rijksbijdragen worden als baten verantwoord in de staat van baten en lasten in het jaar waarop de toekenning betrekking heeft.

#### *Overheidssubsidies*

Exploitatiesubsidies worden als bate verantwoord in de staat van baten en lasten in het jaar waarin de gesubsidieerde kosten zijn gemaakt of opbrengsten zijn gederfd, of wanneer een gesubsidieerd exploitatietekort zich heeft voorgedaan. De baten worden verantwoord als het waarschijnlijk is dat deze worden ontvangen en de Stichting de condities voor ontvangst kan aantonen.

Subsidies m.b.t. investeringen in materiële vaste activa worden in mindering gebracht op het desbetreffende actief en als onderdeel van de afschrijvingen verwerkt in de staat van baten en lasten.

#### *Personeelsbeloningen*

Lonen, salarissen en sociale lasten worden op grond van de arbeidsvoorwaarden verwerkt in de staat van baten en lasten voor zover ze verschuldigd zijn aan werknemers.

De Stichting heeft de toegezegd-pensioenregeling bij het bedrijfstakpensioenfonds in de jaarrekening verwerkt als verplichtingenbenadering.

Voor toegezegde-bijdragerelaties betaalt de instelling op verplichte, contractuele of vrijwillige basis premies aan pensioenfonds en verzekeringsmaatschappijen. Behalve de betaling van premies heeft de instelling geen verdere verplichtingen uit hoofde van deze pensioenregelingen.

De premies worden verantwoord als personeelskosten als deze verschuldigd zijn. Vooruitbetaalde premies worden opgenomen als overlopende activa indien dit tot een terugstorting leidt of tot een vermindering van toekomstige betalingen.

#### *Pensioenregeling*

Nederlandse pensioenregelingen:

De instelling heeft op de balans geen eigen pensioenvoorziening opgenomen.

De instelling is volgens de CAO aangesloten bij het ABP. De belangrijkste kenmerken van deze regelingen zijn:

- pensioengevende salarisgrondslag is middelloon
- er heeft in 2021 geen indexatie plaatsgevonden
- de dekkingsgraad van het ABP was per 31-12-2021: 100,30%
- overige kenmerken zijn te vinden op [www.abp.nl](http://www.abp.nl)

Op de Nederlandse pensioenregelingen zijn de bepalingen van de Nederlandse Pensioenwet van toepassing en worden op verplichte, contractuele of vrijwillige basis premies aan pensioenfonds en verzekeringsmaatschappijen betaald door de instelling. De premies worden verantwoord als personeelskosten zodra deze verschuldigd zijn. Vooruitbetaalde premies worden opgenomen als overlopende activa indien dit tot een terugstorting leidt of tot een vermindering van toekomstige betalingen. Nog niet betaalde premies worden als verplichting op de balans opgenomen.

#### *Afschrijvingen op materiële vaste activa*

Materiële vaste activa worden vanaf het moment van ingebruikneming afgeschreven over de verwachte toekomstige gebruiksduur van het actief. Over terreinen en vastgoedbeleggingen wordt niet afgeschreven. Indien een schattingswijziging plaatsvindt van de economische levensduur, dan worden de toekomstige afschrijvingen aangepast.

Boekwinsten en -verliezen bij verkoop van materiële vaste activa zijn begrepen onder de afschrijvingen.

## Financiële baten en lasten

### *Rentebaten en rentelasten*

Rentebaten en rentelasten worden tijdsevenredig verwerkt, rekening houdend met de effectieve rentevoet van de betreffende activa en passiva. Bij de verwerking van de rentelasten wordt rekening gehouden met de verantwoorde transactiekosten op de ontvangen leningen.

### *Dividenden*

Dividenden te ontvangen van niet op nettovermogenswaarde gewaardeerde deelnemingen en effecten, worden verantwoord zodra de stichting het recht hierop heeft verkregen.

### *Waardeveranderingen financiële instrumenten gewaardeerd tegen reële waarde*

Waardeveranderingen van de volgende financiële instrumenten worden rechtstreeks verwerkt in de staat van baten en lasten:

- Financiële activa en verplichtingen die onderdeel zijn van de handelsportefeuille;
- Afgeleide financiële instrumenten (derivaten) met een beursgenoteerde onderliggende waarde;
- Gekochte leningen, obligaties (tenzij aangehouden tot einde looptijd) en aangehouden eigen-vermogensinstrumenten die beursgenoteerd zijn.

Waardeverminderingen van financiële instrumenten die op reële waarde gewaardeerd zijn, worden verwerkt in de staat van baten en lasten. Voor gerealiseerde waardevermeerderingen van financiële instrumenten die op reële waarde worden gewaardeerd met verwerking van de waardevermeerderingen rechtstreeks in het eigen vermogen, dient het cumulatieve resultaat dat voorheen in het eigen vermogen was opgenomen, te worden verwerkt in de staat van baten en lasten op het moment dat de desbetreffende effecten niet langer in de balans worden verwerkt.

## Grondslagen Kasstroomoverzicht

Het kasstroomoverzicht is opgesteld volgens de indirecte methode. Bij de indirecte methode wordt het resultaat als basis genomen.

Dit overzicht geeft weer waaraan de in de verslagperiode beschikbaar gekomen gelden zijn besteed.

In samenhang met de balans en de staat van baten en lasten moet het kasstroomoverzicht bijdragen aan het inzicht in de financiering, de liquiditeit, de solvabiliteit en het vermogen van de instelling om geldstromen te genereren.

### *Operationele activiteiten*

Onder de operationele activiteiten is het saldo van de baten en lasten opgenomen welke in het verslagjaar gerealiseerd zijn. Het saldo van de baten en lasten wordt gecorrigeerd met de lasten door afschrijvingen, dotatie en vrijval van voorzieningen. Het saldo van de baten en lasten wordt tevens gecorrigeerd met de fluctuaties van kortlopende vorderingen en schulden gedurende het verslagjaar. Ontvangsten en uitgaven uit rente gedurende het verslagjaar zijn ook opgenomen onder de operationele activiteiten.

### *Investeringsactiviteiten*

Uitgaven en inkomsten welke voortvloeien uit het respectievelijk aankopen en verkopen van duurzame middelen.

### *Financieringsactiviteiten*

Inkomsten en uitgaven welke voortvloeien uit het respectievelijk aangaan of aflossen van leningen.

### *Prijstrisico*

De instelling loopt risico's ten aanzien van de waardering van effecten, opgenomen onder financiële vaste activa en effecten, opgenomen onder vlottende activa. De instelling beheerst het marktrisico door onderscheid aan te brengen in de portefeuille, en limieten te stellen.

### *Kredietrisico*

De liquide middelen staan uit bij banken die minimaal voldoen aan het treasurybeleid.



## TOELICHTING OP DE TE ONDERSCHIEDEN POSTEN VAN DE BALANS

## 1 Activa

## 1.1 Vaste Activa

## 1.1.2 Materiële vaste activa

	1.1.2.1 Gebouwen	1.1.2.2 Terreinen	1.1.2.3 Inventaris en apparatuur	1.1.2.4 Overige materiële vaste activa	1.1.2.5 Vaste bedrijfs- activa in uitvoering en vooruit- betalingen op MVA	1.1.2.6 Niet aan de bedrijfsuit- oefening dienstbare MVA	Totaal materiële vaste activa
	€	€	€	€	€	€	€
<b>Stand per 01-01-2020</b>							
Verkrijgings- of vervaardigingsprijs	661.115	-	3.634.699	1.219.900	-	-	5.515.715
Cumulatieve afschrijvingen en waardeverminderingen	330.851	-	2.555.527	983.841	-	-	3.870.219
Cumulatieve herwaarderingsen	-	-	-	-	-	-	-
<b>Materiële vaste activa per 01-01-2021</b>	<b>330.265</b>	<b>-</b>	<b>1.079.172</b>	<b>236.059</b>	<b>-</b>	<b>-</b>	<b>1.645.496</b>
<b>Verloop gedurende 2021</b>							
Investeringsen	19.156	-	331.736	65.842	-	-	416.733
Desinvesteringsen	-	-	21.924	-	-	-	21.924
Afschrijvingen	39.029	-	246.622	58.200	-	-	343.851
Afschrijvingen op desinvesteringsen	-	-	-14.055	-	-	-	-14.055
<b>Mutatie gedurende 2021</b>	<b>-19.874</b>	<b>-</b>	<b>77.245</b>	<b>7.642</b>	<b>-</b>	<b>-</b>	<b>65.014</b>
<b>Stand per 31-12-2021</b>							
Verkrijgings- of vervaardigingsprijs	680.271	-	3.944.512	1.285.742	-	-	5.910.524
Cumulatieve afschrijvingen en waardeverminderingen	369.880	-	2.788.094	1.042.041	-	-	4.200.015
Cumulatieve herwaarderingsen	-	-	-	-	-	-	-
<b>Materiële vaste activa per 31-12-2021</b>	<b>310.391</b>	<b>-</b>	<b>1.156.417</b>	<b>243.701</b>	<b>-</b>	<b>-</b>	<b>1.710.510</b>



1.1.3	Financiële vaste activa	Boek-	Investerings	Des-	Waarde-	Resultaat	Boek-
		waarde		investeringen	investeringen		veranderingen
		1-1-2021	2021	2021	2021	2021	31-12-2021
		€	€	€	€	€	€
1.1.3.7	Effecten	103.721	-	-	-2.563	-	101.158
1.1.3.8	Overige vorderingen	3.600	-3.600	-	-	-	-
	<b>Totaal Financiële vaste activa</b>	<b>107.321</b>	<b>-3.600</b>	<b>-</b>	<b>-2.563</b>	<b>-</b>	<b>101.158</b>
<b>1.2</b>	<b>Vlottende activa</b>						
<b>1.2.2</b>	<b>Vorderingen</b>						
		31-12-2021		31-12-2020			
		€	€	€	€		
1.2.2.2	OCW	566.941		567.316			
1.2.2.3	Gemeenten	-		8.413			
1.2.2.6	Personeel	1.250		1.250			
1.2.2.10	Overige vorderingen	106.882		-			
	<i>Subtotaal vorderingen</i>		675.073		576.979		
1.2.2.12	Vooruitbetaalde kosten	63.341		46.416			
1.2.2.15	Overige overlopende activa	18.803		31.148			
	<i>Subtotaal overlopende activa</i>		82.144		77.564		
	<b>Totaal Vorderingen</b>		<b>757.218</b>		<b>654.543</b>		
<b>1.2.4</b>	<b>Liquide middelen</b>						
		31-12-2021		31-12-2020			
		€	€	€	€		
1.2.4.2	Tegoeden op bankrekeningen	3.257.556		2.837.994			
	<b>Totaal liquide middelen</b>		<b>3.257.556</b>		<b>2.837.994</b>		

De liquide middelen staan ter vrije beschikking van de stichting en zijn direct opeisbaar

2.1	Eigen vermogen	Stand per	Resultaat	Overige	Stand per	Stand per	Resultaat	Overige	Stand per
		1-1-2020	2020	mutaties	31-12-2020	1-1-2021	2021	mutaties	31-12-2021
		€	€	€	€	€	€	€	€
2.1.1.1	Algemene reserve	2.423.405	89.637	-	2.513.042	2.513.042	219.436	-	2.732.478
2.1.1.2	Bestemmingsreserves (publiek)	207.831	-169.529	-	38.301	38.301	457.184	-	495.485
2.1.1.3	Bestemmingsreserves (privaat)	365.507	12.167	-	377.675	377.675	-	-	377.675
<b>Totaal Financiële vaste activa</b>		<b>2.996.743</b>	<b>-67.725</b>	<b>-</b>	<b>2.929.018</b>	<b>2.929.018</b>	<b>676.620</b>	<b>-</b>	<b>3.605.638</b>

De toelichting over de beperkte doelstellingen van de reserves zijn vermeld in de Grondslagen.

2.1.1.2	Bestemmingsreserves (publiek)	Stand per	Resultaat	Overige	Stand per	Stand per	Resultaat	Overige	Stand per
		1-1-2020	2020	mutaties	31-12-2020	1-1-2021	2021	mutaties	31-12-2021
		€	€	€	€	€	€	€	€
2.1.1.2.1	Reserve NPO	163.000	-163.000	-	-	-	462.838	-	462.838
2.1.1.2.10	Reserve nulmeting	44.831	-6.529	-	38.301	38.301	-5.655	-	32.647
		<b>207.831</b>	<b>-169.529</b>	<b>-</b>	<b>38.301</b>	<b>38.301</b>	<b>457.184</b>	<b>-</b>	<b>495.485</b>

2.2	Voorzieningen	Stand per	Dotatie	Ont-	Vrijval	Stand per	Bedrag	Bedrag	Bedrag
		1-1-2021	2021	trekking	2021	31-12-2021	< 1 jaar	1 - 5 jaar	> 5 jaar
		€	€	€	€	€	€	€	€
2.2.1	Personele voorzieningen	452.366	26.041	8.879	19.759	449.769	10.381	415.585	23.803
2.2.3	Voorzieningen voor groot onderhoud	674.299	281.336	479.834	-	475.801	280.633	195.168	-
<b>Totaal voorzieningen</b>		<b>1.126.665</b>	<b>307.377</b>	<b>488.713</b>	<b>19.759</b>	<b>925.571</b>	<b>291.014</b>	<b>610.753</b>	<b>23.803</b>

2.2.1	Personele voorzieningen	Stand per	Dotatie	Ont-	Vrijval	Stand per	Bedrag	Bedrag	Bedrag
		1-1-2021	2021	trekking	2021	31-12-2021	< 1 jaar	1 - 5 jaar	> 5 jaar
		€	€	€	€	€	€	€	€
2.2.1.2	Verlofsparen	51.736	-	-	19.759	31.977	-	31.977	-
2.2.1.4	Jubileumuitkeringen	70.751	25.698	8.879	-	87.570	10.381	53.386	23.803
2.2.1.6	Langdurig zieken	329.879	343	-	-	330.222	-	330.222	-
<b>Totaal personele voorzieningen</b>		<b>452.366</b>	<b>26.041</b>	<b>8.879</b>	<b>19.759</b>	<b>449.769</b>	<b>10.381</b>	<b>415.585</b>	<b>23.803</b>

2.2.1.2	Verlofsparen	Stand per	Dotatie	Ont-	Vrijval	Stand per	Bedrag	Bedrag	Bedrag
		1-1-2021	2021	trekking	2021	31-12-2021	< 1 jaar	1 - 5 jaar	> 5 jaar
		€	€	€	€	€	€	€	€
2.2.1.2.1	Voorziening Duurzame inzetbaarheid	51.736	-	-	19.759	31.977	-	31.977	-
<b>Totaal verlofsparen</b>		<b>51.736</b>	<b>-</b>	<b>-</b>	<b>19.759</b>	<b>31.977</b>	<b>-</b>	<b>31.977</b>	<b>-</b>

2.3	Langlopende schulden	Leningen		Stand per 31-12-2021	Looptijd > 1 jaar	Looptijd > 5 jaar
		Stand per 1-1-2021	aangegaan 2021			
		€	€	€	€	€
2.3.7	Vooruitontvangen investeringssubsidies	594	-	469	469	-
		<u>594</u>	<u>-</u>	<u>469</u>	<u>469</u>	<u>-</u>
<b>2.4</b>	<b>Kortlopende schulden</b>	<b>31-12-2021</b>		<b>31-12-2020</b>		
		€	€	€	€	
2.4.6	Schulden aan gemeenten en Gemeenschappelijke regelingen	97.992		8.510		
2.4.8	Crediteuren	149.838		228.831		
2.4.9	Belastingen en premies sociale verzekeringen	450.473		421.081		
2.4.10	Schulden terzake van pensioenen	140.459		123.823		
2.4.12	Kortlopende overige schulden	8.793		11.166		
	<i>Subtotaal schulden</i>		847.555		793.410	
2.4.14	Vooruit ontvangen subsidies OCW	54.061		24.786		
2.4.16	Vooruit ontvangen bedragen	12.005		622		
2.4.17	Vakantiegeld en vakantiedagen	316.547		312.105		
2.4.19	Overige overlopende passiva	64.595		58.152		
	<i>Subtotaal overlopende passiva</i>		447.208		395.666	
	<b>Totaal Kortlopende schulden</b>		<u>1.294.763</u>		<u>1.189.077</u>	

**NIET IN DE BALANS OPGENOMEN RECHTEN EN VERPLICHTINGEN****Rechten**

Er zijn geen niet in de balans opgenomen rechten.

**Verplichtingen**

De volgende niet in de balans opgenomen verplichtingen worden hieronder toegelicht.

nr.	Omschrijving	Periode		Looptijd Mdn	Bedrag	< 1 jaar	1 - 5 jaar	> 5 jaar	Totaal
		van	t/m		per maand				
					€	€	€	€	€
1	Dyade OBV B.V.	01-01-22	31-12-22	12	8.496	101.952	-	-	101.952

## TOELICHTING OP DE TE ONDERSCHIEDEN POSTEN VAN DE STAAT VAN BATEN EN LASTEN

3 Baten		2021		Begroot 2021		2020	
		€	€	€	€	€	€
<b>3.1</b>	<b>Rijksbijdragen</b>						
<b>3.1.1</b>	<b>Rijksbijdragen</b>						
3.1.1.1	Rijksbijdragen OCW	11.292.913		10.894.466		11.137.855	
	Totaal rijksbijdragen	<u>11.292.913</u>		<u>10.894.466</u>		<u>11.137.855</u>	
<b>3.1.2</b>	<b>Overige subsidies</b>						
3.1.2.1	Overige subsidies OCW	1.659.560		684.851		696.585	
	Totaal Overige subsidies	<u>1.659.560</u>		<u>684.851</u>		<u>696.585</u>	
3.1.4	Ontvangen doorbetaling rijksbijdragen SWV		492.700		492.680		513.024
	<b>Totaal Rijksbijdragen</b>		<u><b>13.445.173</b></u>		<u><b>12.071.997</b></u>		<u><b>12.347.464</b></u>
<b>3.1.2.1</b>	<b>Overige subsidies OCW</b>						
		€	€	€	€	€	€
3.1.2.1.1	Geoomerkte subsidies OCW	250.010		60.000		43.048	
3.1.2.1.2	Niet-geoomerkte subsidies OCW	1.409.549		624.851		653.538	
	<b>Totaal overige subsidies OCW</b>	<u>1.659.560</u>		<u>684.851</u>		<u>696.585</u>	
<b>3.2</b>	<b>Overheidsbijdragen overige overheden</b>						
		€	€	€	€	€	€
3.2.2	Overige overheidsbijdragen overige overheden						
3.2.2.2	Overige gemeentelijke en gemeenschappelijke bijdragen	23.458		23.333		23.458	
	<b>Totaal overheidsbijdragen overige overheden</b>	<u>23.458</u>		<u>23.333</u>		<u>23.458</u>	
<b>3.5</b>	<b>Overige baten</b>						
		€	€	€	€	€	€
3.5.1	Verhuur	105.374		106.000		104.283	
3.5.5	Ouderbijdragen	-		-		12.167	
3.5.10	Overige	96.586		59.500		107.870	
	<b>Totaal overige baten</b>	<u>201.960</u>		<u>165.500</u>		<u>224.320</u>	

**4 Lasten**

4.1	Personeelslasten	2021		Begroot 2021		2020	
		€	€	€	€	€	€
<b>4.1.1</b>	<b>Lonen, salarissen, sociale lasten en pensioenlasten</b>						
4.1.1.1	Lonen en salarissen	7.320.389		9.639.251		7.562.931	
4.1.1.2	Sociale lasten	1.216.696		-		1.297.098	
4.1.1.5	Pensioenpremies	1.192.436		-		1.095.481	
	Totaal lonen, salarissen, sociale lasten en pensioenlasten		9.729.521		9.639.251		9.955.510
<b>4.1.2</b>	<b>Overige personele lasten</b>						
4.1.2.1	Dotaties personele voorzieningen	6.282		7.500		-16.673	
4.1.2.2	Personeel niet in loondienst	861.962		103.700		461.727	
4.1.2.3	Overige	489.162		536.950		429.899	
			1.357.406		648.150		874.953
<b>4.1.3</b>	<b>Ontvangen uitkeringen personeel</b>						
4.1.3.3	Overige uitkeringen personeel	124.242		-		124.977	
	Af: Ontvangen uitkeringen personeel		124.242		-		124.977
	<b>Totaal personeelslasten</b>		<b>10.962.685</b>		<b>10.287.402</b>		<b>10.705.486</b>

**Gemiddeld aantal werknemers**

Het gemiddeld aantal werknemers bedraagt 190 in 2021 (2020: 189). Hieronder is de onderverdeling te vinden van het gemiddeld aantal werknemers.

	2021	2020
Bestuur / Management	9,00	10,00
Personeel primair proces	148,00	153,00
Ondersteunend personeel	33,00	26,00
Totaal gemiddeld aantal werknemers	<u>190</u>	<u>189</u>

Hiervan zijn er 0 werkzaam in het buitenland in 2021 (2020: 0).

4.2	Afschrijvingen	2021		Begroot 2021		2020	
		€	€	€	€	€	€
4.2.2	Afschrijvingen op materiële vaste activa	343.851		369.596		332.982	
	<b>Totaal afschrijvingen</b>		<b>343.851</b>		<b>369.596</b>		<b>332.982</b>

4.3	Huisvestingslasten	2021		Begroot 2021		2020	
		€	€	€	€	€	€
4.3.1	Huur	67.912		68.000		66.461	
4.3.3	Onderhoudslasten (klein onderhoud)	64.044		66.700		83.278	
4.3.4	Energie en water	125.533		157.450		139.143	
4.3.5	Schoonmaakkosten	257.120		259.700		262.527	
4.3.6	Belastingen en heffingen	17.743		12.400		14.320	
4.3.7	Dotatie onderhoudsvoorziening	281.336		281.336		281.336	
4.3.8	Overige	27.968		37.500		19.723	
	<b>Totaal huisvestingslasten</b>		<b>841.655</b>		<b>883.086</b>		<b>866.788</b>

4.4	Overige lasten	2021		Begroot 2021		2020	
		€	€	€	€	€	€
4.4.1	Administratie en beheerlasten	137.483		147.400		133.785	
4.4.2	Inventaris en apparatuur	30.311		26.950		21.380	
4.4.3	Leer- en hulpmiddelen	441.853		454.500		386.305	
4.4.5	Overige	228.692		246.470		214.414	
	<b>Totaal overige lasten</b>		<b>838.340</b>		<b>875.320</b>		<b>755.884</b>

**Separate specificatie kosten instellingsaccountant**

In het boekjaar zijn de volgende bedragen aan accountantshonoraria (reeds onderdeel van 4.4.1) ten laste van het resultaat gebracht:

4.4.1.1.1	Controle van de jaarrekening	2021		Begroot 2021		2020	
		€	€	€	€	€	€
4.4.1.1.1	Controle van de jaarrekening	8.500		8.500		8.500	
4.4.1.1.2	Andere controlewerkzaamheden	-		-		-	
4.4.1.1.3	Fiscale advisering	-		-		-	
4.4.1.1.4	Andere niet-controlediensten	-		-		-	
			<b>8.500</b>		<b>8.500</b>		<b>8.500</b>

**Uitsplitsing honoraria naar accountantskantoor**

Alle hierboven opgesomde werkzaamheden zijn verricht door hetzelfde accountantskantoor.

**Honoraria met betrekking tot de werkzaamheden**

Bovenstaande honoraria betreffen uitsluitend de werkzaamheden die bij de Stichting zijn uitgevoerd door accountantsorganisaties en externe accountants zoals bedoeld in art. 1, lid 1 Wta (Wet toezicht accountantsorganisaties). De kosten voor de controle zijn inclusief bekostiging en omzetbelasting.

Bovenstaande accountantshonoraria zijn verwerkt op basis van het lastenstelsel.

**6 Financiële baten en lasten****6.1 Financiële baten**

	<u>2021</u>		<u>Begroot 2021</u>		<u>2020</u>	
	€	€	€	€	€	€
6.1.1		89		-		549
6.1.2		3.862		-		3.862
6.1.4		-		1.000		-
		<u>3.951</u>		<u>1.000</u>		<u>4.411</u>

**6.2 Financiële lasten**

	<u>2021</u>		<u>Begroot 2021</u>		<u>2020</u>	
	€	€	€	€	€	€
6.2.1		11.391		2.750		6.238
		<u>11.391</u>		<u>2.750</u>		<u>6.238</u>

**BESTEMMING VAN HET RESULTAAT**

		2021	
		€	€
2.1.1.1	Algemene reserve (publiek)		219.436
2.1.1.2	<u>Bestemmingsreserves (publiek)</u>		
2.1.1.2.1	Reserve personeel	462.838	
2.1.1.2.2	Reserve vervanging ieb	-	
2.1.1.2.3	Reserve wachtgeld ieb	-	
2.1.1.2.4	Reserve personeels- en arbeidsmarktbeleid	-	
2.1.1.2.5	Reserve FBS	-	
2.1.1.2.6	Reserve BAPO	-	
2.1.1.2.8	Reserve projecten gemeente	-	
2.1.1.2.9	Groot onderhoud	-	
2.1.1.2.10	Reserve nulmeting	-5.655	
	Totaal bestemmingsreserves publiek	<hr/>	457.184
2.1.1.3	Bestemmingsreserves (privaat)		
2.1.1.3.1	Algemene reserve privaat	-	
2.1.1.3.2	Erfstellingen en legaten	-	
2.1.1.3.3	Reserve koersverschillen	-	
2.1.1.3.4	Overige	-	
	Totaal bestemmingsreserves privaat	<hr/>	-
3.1.1.4	Bestemmingsfondsen (publiek)		<input type="text"/>
3.1.1.5	Bestemmingsfondsen (privaat)		<input type="text"/>
	Totaal resultaat		<hr/> <hr/> <b>676.620</b>



## **GEBEURTENISSEN NA BALANSDATUM**

Er zijn geen gebeurtenissen na balansdatum die hier dienen te worden toegelicht.

**VERBONDEN PARTIJEN**

De verbonden partijen die toegelicht dienen te worden, zijn hieronder opgenomen.

**Verbonden partijen**

Statutaire naam	Juridische vorm 2021	Statutaire zetel	Code activiteiten	Deelname percentage
SWV Zout	Stichting	Zeist	4	0%
Stichting Steun Christelijk Onderwijs Stichtse Rijnlanden	Vereniging	Zeist	4	0%

Code activiteiten: 1. contractonderwijs, 2. contractonderzoek, 3. onroerende zaken, 4. overige

**VERANTWOORDING SUBSIDIES**

De subsidies die toegelicht dienen te worden, zijn hieronder opgenomen.

**G1. Subsidies zonder verrekeningsclausule**

Omschrijving	Toewijzing		De activiteiten zijn ultimo verslagjaar conform de subsidiebeschikkingen geheel uitgevoerd en afgerond
	Kenmerk	Datum	
Subsidie inhaal- en ondersteuningsprogramma	2400152246	16-07-2021	Nee
Zij-instroom	1122944-01	23-02-2021	Ja
Zij-instroom	1122945-01	23-02-2021	Ja
Zij-instroom	1122921-01	23-02-2021	Ja

**G2A. Subsidies met verrekeningsclausule, aflopend**

Niet van toepassing

**G2B. Subsidies met verrekeningsclausule, doorlopend**

Niet van toepassing

## WNT-VERANTWOORDING 2021

Per 1 januari 2013 is de Wet normering bezoldiging topfunctionarissen publieke en semipublieke sector (WNT) in werking getreden. De WNT schrijft voor dat de beloning van topfunctionarissen verantwoord dient te worden in de jaarrekening, ook als de beloning beneden de norm blijft. Voor overige functionarissen geldt publicatieplicht alleen als de norm overschreden wordt. Op de stichting is het bezoldigingsmaximum voor het onderwijs van toepassing.

### Indeling en bezoldigingsklasse

De indeling van de rechtspersonen of instellingen over de bezoldigingsklassen gebeurt op basis van drie generieke instellingscriteria, te weten:

- de gemiddelde totale baten per kalenderjaar
- het gemiddelde aantal leerlingen, deelnemers of studenten
- het gewogen aantal onderwijssoorten of -sectoren

Deze instellingscriteria bieden een weergave van de zwaarte van de functie van de topfunctionaris gebaseerd op functiewaarderingsverhoudingen. Gezamenlijk geven de criteria een indicatie van de complexiteit van de betreffende bestuursfunctie.

Voor ieder criterium wordt een schaal gehanteerd. Uit de score op die schaal volgt een aantal complexiteitspunten. Het totaal van deze complexiteitspunten bepaalt in welke bezoldigingsklasse de rechtspersoon of instelling valt en welk bezoldigingsmaximum daarmee van toepassing is op de topfunctionaris(sen). Voor de bepaling van de complexiteitspunten verwijzen wij naar de Regeling bezoldiging topfunctionarissen OCW-sectoren.

### Complexiteitspunten

<b>Aantal complexiteitspunten per instellingscriteria:</b>	<b>2021</b>
Gemiddelde totale baten	4
Gemiddeld aantal leerlingen, deelnemers of studenten	2
Gewogen aantal onderwijssoorten of sectoren	1
<b>Totaal aantal complexiteitspunten</b>	<b>7</b>
<b>Bezoldigingsklasse</b>	<b>C</b>
<b>Bezoldigingsmaximum</b>	<b>€ 149.000</b>

**WNT-VERANTWOORDING 2021****1a. Leidinggevende topfunctionarissen met dienstbetrekking en leidinggevende topfunctionarissen zonder dienstbetrekking vanaf de 13e maand van de functievervulling**

Leidinggevende topfunctionarissen met dienstbetrekking en leidinggevende topfunctionarissen zonder dienstbetrekking vanaf de 13e maand van de functievervulling inclusief degenen die op grond van hun voormalige functie nog 4 jaar als topfunctionaris worden aangemerkt

**Gegevens 2021**

Naam	P.D. van Buuren
Functiegegevens	Directeur-bestuurder
Aanvang functievervulling in 2021	01-01
Einde functievervulling in 2021	31-12
Omvang dienstverband (als deeltijdfactor in fte)	1,0000
Dienstbetrekking	ja
<b>Bezoldiging</b>	
Beloning plus belastbare onkostenvergoedingen	€ 97.033
Beloningen betaalbaar op termijn	€ 19.080
<i>Subtotaal</i>	<u>€ 116.113</u>
Individueel toepasselijke bezoldigingsmaximum	€ 149.000
-/- Onverschuldigd betaald en nog niet terugontvangen bedrag	€ -
<b>Bezoldiging</b>	<u><u>€ 116.113</u></u>
Het bedrag van de overschrijding	€ -
de reden waarom de overschrijding al dan niet is toegestaan	n.v.t.
Toelichting op de vordering wegens onverschuldigde betaling	n.v.t.

**Gegevens 2020**

Functiegegevens	Directeur-bestuurder
Aanvang functievervulling in 2020	01-01
Einde functievervulling in 2020	31-12
Omvang dienstverband (als deeltijdfactor in fte)	1,0000
Dienstbetrekking	ja
<b>Bezoldiging</b>	
Beloning plus belastbare onkostenvergoedingen	€ 99.876
Beloningen betaalbaar op termijn	€ 17.130
<i>Subtotaal</i>	<u>€ 117.006</u>
Individueel toepasselijke bezoldigingsmaximum	€ 143.000
<b>Bezoldiging</b>	<u><u>€ 117.006</u></u>

## WNT-VERANTWOORDING 2021

### **1b. Leidinggevende topfunctionarissen zonder dienstbetrekking in de periode kalendermaand 1 t/m 12**

Niet van toepassing, er zijn geen leidinggevend topfunctionarissen zonder dienstbetrekking in de periode kalendermaans 1 t/m 12 van de functievervulling.

## WNT-VERANTWOORDING 2021

### 1c. Toezichthoudende topfunctionarissen

Niet van toepassing, er zijn geen toezichthoudende topfunctionarissen.

**WNT-VERANTWOORDING 2021****1d. Topfunctionarissen met een totale bezoldiging van € 1.700 of minder**

Topfunctionarissen inclusief degenen die op grond van hun voormalige functie nog 4 jaar als topfunctionaris worden aangemerkt met een totale bezoldiging van € 1.700 of minder.

**Gegevens 2021**

Naam	Functie
De heer P.G. de la Mar	Voorzitter
P.S. Kreupeling	Lid
D.P.A. Merx	Lid
De heer J.C. Rottier	Lid
Mevrouw A. Dekkers	Lid
De heer K. Karsten	Lid
De heer A.K.G. Oostenbrink	Lid



## WNT-VERANTWOORDING 2021

### **1e. Topfunctionaris met een totale bezoldiging van meer dan € 1.700**

Niet van toepassing, er zijn geen topfunctionarissen inclusief degene die op grond van zijn/haar voormalige functie nog 4 jaar als topfunctionaris wordt aangemerkt, voor al zijn/haar functies bij het bevoegd gezag en eventuele aan deze WNT-instelling gelieerde rechtspersonen.

## WNT-VERANTWOORDING 2021

### **1f. Topfunctionaris met een totale bezoldiging van meer dan € 1.700 waarop de anticumulatie bepaling van toepassing is.**

Niet van toepassing, er zijn geen (voormalige) (aangemerkte) leidinggevende topfunctionarissen met een dienstbetrekking bij een of meer andere WNT-instellingen.

## WNT-VERANTWOORDING 2021

### **1g. Topfunctionaris met een totale bezoldiging van € 1.700 of minder waarop de anticumulatie van toepassing is.**

Niet van toepassing, er zijn geen (voormalige) (aangemerkte) leidinggevende topfunctionarissen met een dienstbetrekking bij een of meer andere WNT-instellingen.

## **WNT-VERANTWOORDING 2021**

### **2. Uitkeringen wegens beëindiging dienstverband aan topfunctionarissen**

Niet van toepassing, er zijn geen (aangemerkte) topfunctionarissen, met of zonder dienstbetrekking, waaraan een uitkering is verstrekt.

## **WNT-VERANTWOORDING 2021**

### **3. Overige rapportageverplichtingen op grond van de WNT**

Naast de hierboven vermelde topfunctionarissen zijn er geen overige functionarissen met een dienstbetrekking die in 2021 een bezoldiging boven het individueel toepasselijke drempelbedrag hebben ontvangen.

## GEGEVENS OVER RECHTSPERSOON

Statutaire naam: Stichting Scholen voor Christelijk Basisonderwijs Zeist en omstreken  
Juridische vorm Stichting  
Vestigingsplaats Zeist  
Nr. Bevoegd gezag 35466  
Nr. Handelsregister: 41178483  
Webadres: [www.cbozeist.nl](http://www.cbozeist.nl)

Adres: Laan van Vollenhove 3045  
3706 LA  
Zeist

Telefoonnummer: 030-6994259  
E-mailadres: [info@cbozeist.nl](mailto:info@cbozeist.nl)

Contactpersoon: P.D. van Buuren  
Telefoonnummer: 030-6995287  
E-mailadres: [pauldirkvanbuuren@cbozeist.nl](mailto:pauldirkvanbuuren@cbozeist.nl)

RIO-instellingscodes 08LE, 09KS, 09OD, 10FU, 10YH, 11KQ, 07ZG,

## ONDERTEKENING DOOR BESTUURDERS

PLAATS, DATUM

**De heer P.G. de la Mar**  
Lid college van bestuur

**P.S. Kreupeling**  
Lid college van bestuur

**D.P.A. Merx**  
Lid college van bestuur

**De heer J.C. Rottier**  
Lid college van bestuur

**Mevrouw A. Dekkers**  
Lid college van bestuur

**De heer K. Karsten**  
Lid college van bestuur

# OVERIGE GEGEVENS



## **STATUTAIRE BEPALING VAN HET RESULTAAT**

Er is statutair niets geregeld inzake de bepaling van het resultaat